

# NOTRE LIVRET DÉVELOPPEMENT DURABLE

---

*Performance extra-financière  
et engagements RSE 2025*

# TABLE DES MATIÈRES



01

<b>INFORMATIONS GÉNÉRALES</b> .....	<b>4</b>
Éditorial .....	7
Notre stratégie et notre modèle d'affaires.....	8
Nos marchés.....	14
Notre chaîne de valeur.....	16
Dialogue avec nos parties prenantes.....	18
Gouvernance RSE.....	20
Analyse de double matérialité .....	22



02

<b>ENVIRONNEMENT</b> .....	<b>24</b>
Climat .....	28
<i>Décarboner nos activités industrielles</i> .....	30
<i>Améliorer l'efficacité énergétique de nos sites</i> .....	32
Pollution.....	34
<i>Réduire notre impact sur la pollution de l'eau</i> .....	36
<i>Éliminer progressivement les substances dangereuses</i> .....	38
Ressources.....	40
<i>Intégrer l'éco-conception au cœur de la création de produits</i> .....	42
<i>Promouvoir les achats responsables</i> .....	44
<i>Mener la transition vers des matériaux durables</i> .....	46
<i>Réduire les déchets grâce à des mesures concrètes</i> .....	48



## **SOCIAL ..... 50**

Nos collaborateurs .....	54
<i>Renforcer l'écoute des collaborateurs et collaboratrices avec la démarche Echo..</i>	<i>56</i>
<i>Devenir une entreprise apprenante.....</i>	<i>57</i>
<i>Garantir la santé et la sécurité à tous les niveaux.....</i>	<i>58</i>
<i>Initiatives en matière de santé et de sécurité sur l'ensemble des sites..</i>	<i>60</i>
<i>Stimuler l'innovation grâce à l'intrapreneuriat.....</i>	<i>62</i>
L'éthique dans notre chaîne de valeur .....	64
Communautés locales.....	68
<i>Cultiver notre ancrage local.....</i>	<i>70</i>
<i>Tisser du lien entre le monde de l'éducation et celui de l'emploi dans l'industrie..</i>	<i>71</i>
<i>Façonner l'avenir de l'industrie technologique avec les femmes de Radiall..</i>	<i>72</i>
Clients.....	74
<i>Relations clients .....</i>	<i>76</i>



## **GOVERNANCE ..... 78**

<i>Appliquer une tolérance zéro en matière de corruption .....</i>	<i>82</i>
<i>Renforcer nos liens avec nos fournisseurs.....</i>	<i>84</i>

## **ANNEXES ..... 86**

# 01

# INFORMATIONS GÉNÉRALES

*Renforcer les fondements d'une entreprise responsable*

**Aligner notre stratégie et notre modèle d'affaires sur des pratiques responsables, mobiliser nos parties prenantes et consolider notre gouvernance ainsi que notre gestion des risques afin de soutenir une croissance durable à long terme.**



# ÉDITO

---

*Chez Radiall, nous considérons le développement durable comme une pierre angulaire de notre stratégie. Nous croyons fermement que la croissance doit aller de pair avec la protection de l'environnement et le bien-être social. C'est pourquoi nous avons redoublé d'efforts pour faire évoluer nos pratiques et impulser une démarche de progrès à tous les niveaux de l'entreprise.*

*En 2025, nous avons continué à soutenir des projets ambitieux et avons cherché à avoir un impact positif là où cela compte le plus. En tant qu'entreprise responsable, nous sommes plus que jamais engagés et tenons collectivement à relever les défis du développement durable avec détermination et ingéniosité. Nous sommes convaincus que chaque action, aussi petite soit-elle, contribue à un avenir meilleur pour les générations à venir.*

*Ce livret est une illustration de ce dont nous sommes le plus fier à Radiall : créer une valeur unique et pérenne pour nos clients, développer continuellement des pratiques plus respectueuses de l'environnement et de la société, cultiver l'ADN de notre entreprise, faire rayonner nos convictions au-delà des portes de nos usines pour laisser une empreinte durable. Les engagements et initiatives présentés dans cette brochure sont le reflet d'une performance aux multiples facettes, de l'engagement sans faille de nos équipes et de notre fierté de faire partie d'une entreprise soucieuse de prendre soin du bien commun.*



**PIERRE GATTAZ & LUC KAËS**

*Président Directeur Général et Directeur Général Délégué*

# RADIALL EN BREF

---

*Depuis 1952, nous fabriquons et concevons des solutions à la pointe de la technologie pour des applications particulièrement exigeantes. Le résultat ? Une gamme de produits innovants et primés auxquels les clients font confiance pour leur répétabilité et leurs performances inégalées.*

## **NOTRE MISSION**

Faciliter la vie de ceux qui innovent.

## **NOTRE EXPERTISE**

Radiall maîtrise quatre technologies clés : la radiofréquence, l'interconnexion optique, les solutions multipoints et la puissance. Nos 12 lignes de produits couvrent plus de 27 000 composants uniques.

## **NOS DISTINCTIONS**

En tant que fournisseur mondial de premier plan dans le domaine des solutions d'interconnexion, Radiall propose des innovations hautement performantes tout en s'engageant en faveur du développement durable, comme en témoigne sa certification EcoVadis Argent.



# RADIALL IN MOTION

## NOTRE DYNAMIQUE COLLECTIVE

Radiall in Motion incarne notre dynamique collective : un mouvement qui donne vie à notre stratégie et prépare l'avenir, tout en restant fidèle à notre identité et à nos valeurs. Il traduit notre volonté de grandir, d'innover et de créer un futur durable, porté par l'engagement de nos équipes dans le monde entier.

Plus de 3 300 collaborateurs contribuent chaque jour à renforcer notre agilité, simplifier nos processus et développer des solutions durables pour nos clients et la société. Notre ADN d'entreprise familiale innovante nous pousse à allier excellence opérationnelle, proximité client et esprit entrepreneurial.

Pour atteindre nos ambitions, Radiall in Motion repose sur quatre principes directeurs qui guident notre action au quotidien :

- **Be Bigger** : accélérer notre croissance et renforcer notre position sur les marchés clés.
- **Be Responsive** : gagner en agilité et simplifier nos processus pour mieux répondre à nos clients.
- **Be Empowered** : encourager l'initiative, la confiance et la responsabilité à tous les niveaux.
- **Be Sustainable** : diversifier nos activités et réduire durablement notre impact environnemental.

Au-delà des objectifs économiques, cette dynamique collective nous permet de construire une entreprise solide et pérenne, créatrice de valeur durable pour nos clients, nos collaborateurs et toutes nos parties prenantes. Elle s'appuie sur notre histoire de résilience et d'innovation pour préparer un futur plus agile, toujours innovant et responsable.

# NOTRE MODÈLE D'AFFAIRES

Notre modèle d'affaires exprime la valeur que nous créons pour l'entreprise et la société dans son ensemble. Notre activité est guidée par trois objectifs forts : l'excellence opérationnelle et technique, les solutions différenciantes et l'intimité avec nos clients. Ils sont indissociables de notre performance et c'est ainsi que nos équipes créent une valeur durable.

CREATING  
**connections**  
THAT MATTER



**GRANDIR ENSEMBLE**



**FAIRE SIMPLE**



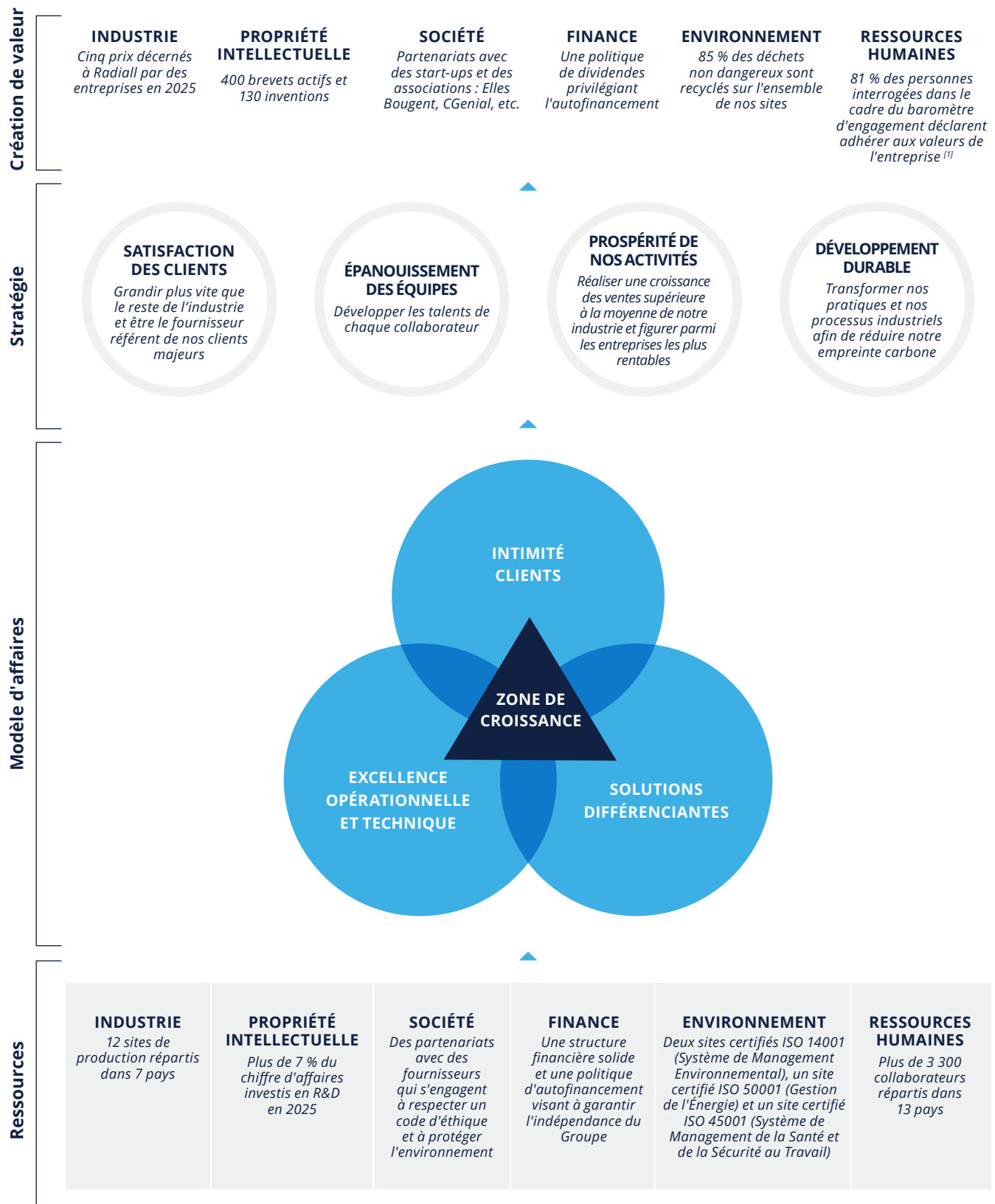
**ÊTRE AUTHENTIQUE**



**OSER L'AUDACE**

*Notre raison d'être*  
Elle exprime notre contribution au monde

*Nos valeurs*  
Elles guident nos actions chaque jour



1. À l'exception d'IDMM France

# NOTRE RAISON D'ÊTRE

*Notre raison d'être guide notre engagement en faveur d'un monde plus durable. Elle s'articule autour de trois piliers ESG - environnemental, social et gouvernance - qui constituent le socle des objectifs ambitieux guidant notre transformation.*



## LES 17 OBJECTIFS DE DÉVELOPPEMENT DURABLE DE L'ONU (ODD)

Définis par l'ONU, ces objectifs expriment des ambitions ciblées et des priorités pour engager la société et la planète vers un développement durable. Les gouvernements, les entreprises et la société civile sont autant concernés et leurs actions sont interdépendantes : l'engagement des uns appelle à l'engagement des autres. Par ses activités, son ancrage industriel et ses convictions, Radiall cherche à apporter des solutions à 9 de ces objectifs.



## NOUS AVONS FAIT UN CHOIX.

Porter un autre regard sur la technologie et se forger la conviction qu'elle peut rendre nos vies meilleures. Le champ des possibles n'a jamais été aussi vaste : nous pouvons imaginer de nouveaux horizons, aller plus loin, avoir davantage d'impact. Mais le progrès que nous cherchons à atteindre ne peut être que le fruit d'efforts unis, d'une volonté de servir le bien commun. À Radiall, nous avons fait ce choix. Celui de nous engager dans l'innovation positive, pour un monde que nous rêvons meilleur.

## L'AVENIR EST ENTRE NOS MAINS.

Crise environnementale, manque d'éducation, inégalité des chances sont les challenges qui nous donnent envie d'agir. En tant qu'industriels, nous avons le pouvoir de forger notre destin. Individuellement, en révélant nos talents pour devenir de véritables experts dans nos métiers avec l'ambition de toujours faire mieux. Ensemble, à travers le développement de nos territoires et la création d'emplois porteurs de sens. Nous montrons le chemin vers une croissance exemplaire. C'est par nos actions que nous dessinons chaque jour un futur durable, équitable, pour tous.

## NOS ACTIONS ONT UN IMPACT.

Nous ne fabriquons pas seulement des produits : nous avons aussi un impact fort. Par la connexion de systèmes complexes, nous encourageons la simplicité. En apportant notre technologie aux pionniers de l'innovation, nous facilitons les communications, nous favorisons l'invention de mobilités durables et rendons possible la création d'environnements sûrs. Par notre ingéniosité, nous faisons tomber les barrières technologiques et humaines.

## PARCE QUE CHAQUE CONNEXION COMPTE.

Nous sommes bien plus qu'une entreprise : nous formons une communauté riche de sa diversité, pleine de vie et inspirante. Unis par des liens de confiance, nous avançons toujours plus loin grâce à la force de notre collectif. Chaque pas que nous réalisons, chaque changement que nous facilitons naissent de cette promesse. Ensemble, nous construisons une chaîne de transformation positive.

asycube  
by asy

CREATING  
**connections**  
THAT MATTER

# NOS MARCHÉS

*Le progrès repose sur les connexions. Et chez Radiall, les connexions sont là où les possibilités commencent. Dans certains des secteurs les plus exigeants et les plus avant-gardistes au monde — de l'aéronautique et du spatial au secteur médical et aux télécommunications — nous contribuons à transformer des idées ambitieuses en avancées concrètes. Nous travaillons en étroite collaboration avec nos partenaires pour créer des solutions efficaces, fiables et durables, afin de faire progresser la technologie de manière responsable. Animés par une vision à long terme et un esprit d'innovation permanente, nous nous efforçons de rendre chaque connexion plus intelligente, plus solide et prête à relever les défis de demain.*



## AÉRONAUTIQUE

Grâce à notre équipe d'ingénieurs experts répartis dans le monde entier, nous sommes en mesure d'accompagner localement tous les grands constructeurs aéronautiques tout en contribuant au développement d'une mobilité aérienne avancée et à faible empreinte carbone.



## DÉFENSE

Radiall contribue au secteur de la défense en proposant des solutions éprouvées pour une grande variété d'applications militaires et de défense, renforçant ainsi la sécurité et la sûreté opérationnelle dans les situations à haut risque.



## FERROVIAIRE

Nos solutions d'interconnexion reconnues offrent la qualité et la robustesse exigées par l'industrie ferroviaire, contribuant ainsi au développement d'une mobilité durable et bas carbone.



## MÉDICAL

Nous concevons des solutions sur mesure pour le secteur médical, destinées à soutenir les systèmes avancés d'imagerie médicale, de chirurgie et de surveillance des patients, contribuant ainsi à améliorer la qualité des soins de santé et les résultats pour les patients.



## SPATIAL

Fort d'une expérience dans le domaine spatial remontant à 1974 et ayant participé à plus de 300 programmes satellitaires, nos solutions robustes bénéficient d'une solide réputation.



## TÉLÉCOMMUNICATIONS

La gamme complète de produits d'interconnexion de Radiall offre au secteur des télécommunications des solutions de pointe adaptées aux environnements extérieurs difficiles, garantissant une connectivité fiable et améliorant l'accessibilité partout dans le monde.



## INDUSTRIE

Radiall prend en charge les applications d'interconnexion les plus exigeantes des marchés industriels, notamment dans les secteurs de l'énergie, des capteurs et des communications privées, contribuant ainsi à des opérations industrielles plus efficaces et plus résilientes.



## TEST ET MESURE

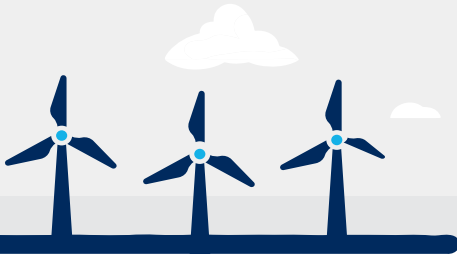
Nos commutateurs et produits d'interconnexion haute performance offrent une qualité et une précision exceptionnelles, permettant ainsi de réaliser des tests hautement fiables et des mesures précises pour les applications les plus exigeantes.



## QUANTIQUE

En tant que pionnier de la connectivité haute performance, Radiall met son expertise au service du calcul quantique, en relevant les défis spécifiques des environnements quantiques et en accompagnant les technologies de nouvelle génération.

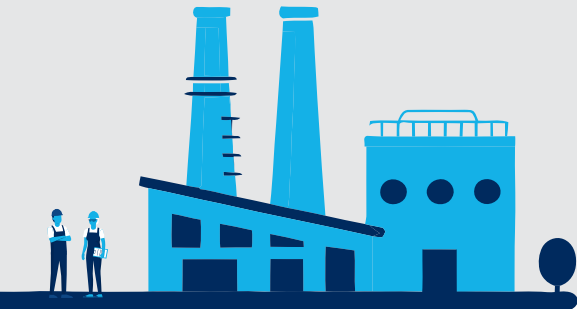
EN AMONT



Énergie



Extraction des minéraux et des métaux



Fabrication de composants et de machines

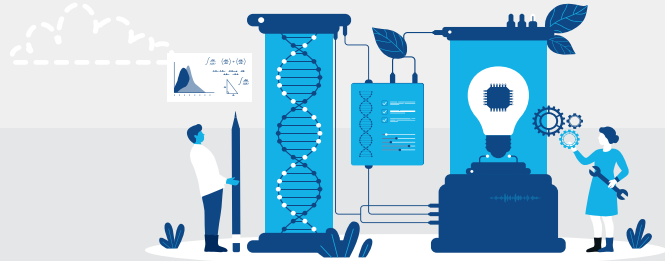


Sous-traitants

Fournisseurs

OPÉRATIONS RADIALES

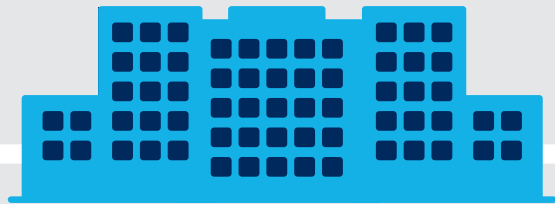
RECHERCHE ET INNOVATION



**Communautés locales**  
Partenariats avec les écoles et les associations

**Partenaires**  
Recherche et co-développement de produits

DÉVELOPPEMENT DE PRODUITS



Fonctions support

Recherche  
Interne / Partenariats

Développement de produits



FABRICATION DE PRODUITS



1  
Usinage et moulage

2  
Traitement de surface

3  
Assemblage

4  
Conditionnement

PRODUITS

Connecteurs multipins, connecteurs et cordons fibre optique, interconnexions optoélectroniques, connecteurs et cordons coaxiaux, câbles hyperfréquences à faible perte, composants hyperfréquences, antennes

## EN AVAL

## PRINCIPAUX SECTEURS D'ACTIVITÉ

Aéronautique, Défense, Industrie, Médical, Ferroviaire, Spatial, Télécommunications, Test & Mesure, Quantique



**Autorités de régulation/Gouvernement**  
Respect des dispositions légales et du cadre réglementaire local en matière de recrutement



**Clients**  
Développement de produits, ventes, gestion de la clientèle

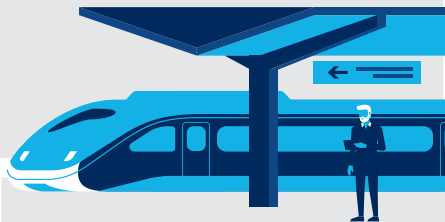
## Transports



Réduction



## Fabrication de produits finis



Accès aux services (télécommunications, train, avion...)



Réutilisation



Élimination des déchets

1



2



3

Intégration

Utilisation

Fin de vie

# NOTRE CHAÎNE DE VALEUR

## EN AMONT

## Impacts

- ⊖ Conditions de travail des travailleurs dans la chaîne de valeur
- ⊖ Utilisation de matières premières vierges
- ⊖ Émissions de gaz à effet de serre
- + Utilisation de matériaux recyclés

## OPÉRATIONS RADIALES

## Impacts

- ⊖ Consommation d'énergie
- ⊖ Production de déchets
- + Développement de produits éco-conçus
- ⊖ Risques pour la santé et la sécurité
- + Formation des collaborateurs et développement de carrière
- + Bien-être des collaborateurs et sécurité au travail
- ⊖ Pratiques commerciales déloyales et corruption potentielles

## Opportunités

- 1 Contribution au développement local et au dynamisme socio-économique
- 2 Fidélisation des collaborateurs et recrutement de nouveaux talents grâce au développement de carrière
- 3 Innovation technologique durable

## Risque

- 1 Atteinte à l'image auprès des clients en cas d'engagement insuffisant en faveur du climat
- 2 Dommages matériels causés par des phénomènes climatiques

## EN AVAL

## Opportunités

- 1 Positionnement sur le marché favorisant l'adaptation au changement climatique
- 2 Satisfaction des clients

# DIALOGUE AVEC NOS PARTIES PRENANTES

---



*Radiall au salon Electronica 2024*



*Visite du CEA (Commission de l'énergie atomique et des énergies alternatives) sur le site de l'Isle d'Abeau*



*Radiall au Salon du Bourget 2025*

PARTIES PRENANTES	COMMENT NOUS INTERAGISSONS	POURQUOI NOUS INTERAGISSONS	VALEUR CRÉÉE
<b>Sous-traitants et fournisseurs</b> 	<ul style="list-style-type: none"> <li>• Conditions générales d'achat</li> <li>• Code de conduite et charte éthique des fournisseurs</li> <li>• Éthique et canal de signalement</li> </ul>	<ul style="list-style-type: none"> <li>• Favoriser des relations avec les fournisseurs fondées sur des engagements mutuels — notamment les principes de RSE —, la confiance et une vision commune à long terme</li> </ul>	<ul style="list-style-type: none"> <li>• Une fourniture régulière de biens et de services</li> </ul>
<b>Collaborateurs</b> 	<ul style="list-style-type: none"> <li>• Enquête annuelle ECHO visant à identifier les attentes</li> <li>• Communication interne (intranet, site web, etc.)</li> <li>• Événements sociaux (présentations des résultats, etc.)</li> <li>• Healthy Together</li> <li>• Radiall Academy &amp; Learning Week</li> <li>• Éthique et canal de signalement</li> </ul>	<ul style="list-style-type: none"> <li>• Améliorer les conditions de travail, la santé et la sécurité, la gestion de carrière, le développement personnel et la formation</li> <li>• Fidéliser les collaborateurs</li> <li>• Assurer une communication claire</li> <li>• Assurer la satisfaction au travail et le bien-être</li> </ul>	<ul style="list-style-type: none"> <li>• Développement des compétences</li> <li>• Bien-être et sécurité au travail</li> <li>• Sentiment d'appartenance</li> </ul>
<b>Communautés locales et collectivités territoriales</b> 	<ul style="list-style-type: none"> <li>• Partenariat universitaire</li> <li>• Participation à des salons de l'emploi</li> <li>• Engagement auprès d'organisations locales à but non lucratif</li> </ul>	<ul style="list-style-type: none"> <li>• Renforcer notre ancrage local</li> <li>• Faire le lien entre le monde universitaire et le monde professionnel afin de promouvoir les carrières dans l'industrie</li> </ul>	<ul style="list-style-type: none"> <li>• Interventions et conférences dans les écoles</li> <li>• Accueillir les étudiants au sein de Radiall dans le cadre de stages et de programmes d'apprentissage</li> <li>• Dons de matériel, participation à des défis sportifs, dons alimentaires, etc.</li> </ul>
<b>Clients</b> 	<ul style="list-style-type: none"> <li>• Relations commerciales quotidiennes et réunions avant et après l'utilisation de nos produits par nos clients</li> <li>• Visites organisées chez Radiall, chez les clients ou lors de salons</li> <li>• Participation aux journées des fournisseurs organisées par le client</li> <li>• Organisation et participation à des Techdays et à des tournées de présentation</li> <li>• Service dédié au traitement des sinistres, avec le soutien d'ingénieurs d'application sur le terrain et de commerciaux</li> </ul>	<ul style="list-style-type: none"> <li>• Comprendre les besoins spécifiques de nos clients afin de concevoir des solutions sur mesure</li> <li>• Veiller à respecter nos engagements envers le client, notamment en matière de qualité des produits</li> <li>• Garantir un niveau élevé d'innovation, un positionnement concurrentiel et une performance ESG (environnementale, sociale et de gouvernance)</li> <li>• Établir une relation de proximité avec nos clients et leur garantir un accompagnement réactif et fluide</li> </ul>	<ul style="list-style-type: none"> <li>• Des relations de qualité avec les clients</li> <li>• Développement de nouveaux produits, spécialement adaptés aux besoins de nos clients</li> </ul>
<b>Centres et instituts de recherche (CEA, CETIM, REGEN LAB)</b> 	<ul style="list-style-type: none"> <li>• Consultations et groupes de travail</li> <li>• Partenariats</li> <li>• Collaboration avec la recherche universitaire sur les modèles régénératifs</li> </ul>	<ul style="list-style-type: none"> <li>• Développer des solutions technologiques innovantes pour relever les défis sociétaux et environnementaux</li> </ul>	<ul style="list-style-type: none"> <li>• Compétitivité sur le marché grâce à l'innovation technologique</li> </ul>
<b>Associations, réseaux et pairs</b> 	<ul style="list-style-type: none"> <li>• Adhésion et participation à des groupes de travail (CEC, Aero Excellence du Gifas, etc.)</li> </ul>	<ul style="list-style-type: none"> <li>• Comprendre les pratiques actuelles et futures dans les domaines d'activité concernés, notamment en matière de conformité réglementaire et de pratiques commerciales, et favoriser les synergies possibles entre collègues</li> </ul>	<ul style="list-style-type: none"> <li>• Collaboration et partage des meilleures pratiques</li> </ul>
<b>Gouvernements, décideurs politiques et autorités de régulation</b> 	<ul style="list-style-type: none"> <li>• Suivi continu des sources réglementaires internationales</li> <li>• Participation aux consultations publiques sur les principaux textes réglementaires</li> <li>• Code de conduite et charte éthique des fournisseurs</li> <li>• Éthique et canal de signalement</li> </ul>	<ul style="list-style-type: none"> <li>• Promouvoir une conduite éthique des affaires et la responsabilité sociale</li> <li>• Garantir la sécurité des produits et leur conformité aux normes en vigueur</li> </ul>	<ul style="list-style-type: none"> <li>• Respect de la législation locale dans chaque pays où Radiall exerce ses activités</li> <li>• Information et anticipation des futures lois</li> </ul>
<b>Actionnaires</b> 	<ul style="list-style-type: none"> <li>• Assemblée générale annuelle des actionnaires</li> <li>• Livret développement durable annuel</li> </ul>	<ul style="list-style-type: none"> <li>• Créer de la valeur durable à long terme</li> <li>• Garantir la transparence dans la gestion de l'entreprise, y compris le respect des engagements financiers et non financiers</li> </ul>	<ul style="list-style-type: none"> <li>• Un flux d'informations suffisant et fiable</li> </ul>

# GOUVERNANCE RSE

## GESTION STRATÉGIQUE



**PDG - Pierre Gattaz**  
Définit les objectifs stratégiques



**Directeur des opérations et Comité exécutif**  
Assurent l'engagement et l'optimisation des ressources nécessaires



**Comité RSE**  
Pilote la stratégie en matière de RSE

## GESTION OPÉRATIONNELLE



**Leader RSE**  
Dirige le comité et veille à la coordination et à la collaboration

### ENVIRONNEMENT

Mène des initiatives environnementales liées aux produits et aux opérations



**Processus opérationnel industriel**



**Processus de gestion de l'offre de produits**

### SOCIAL

Mène des initiatives sociales et sociétales liées aux équipes et aux communautés locales



**Processus de ressources humaines**

### GOVERNANCE

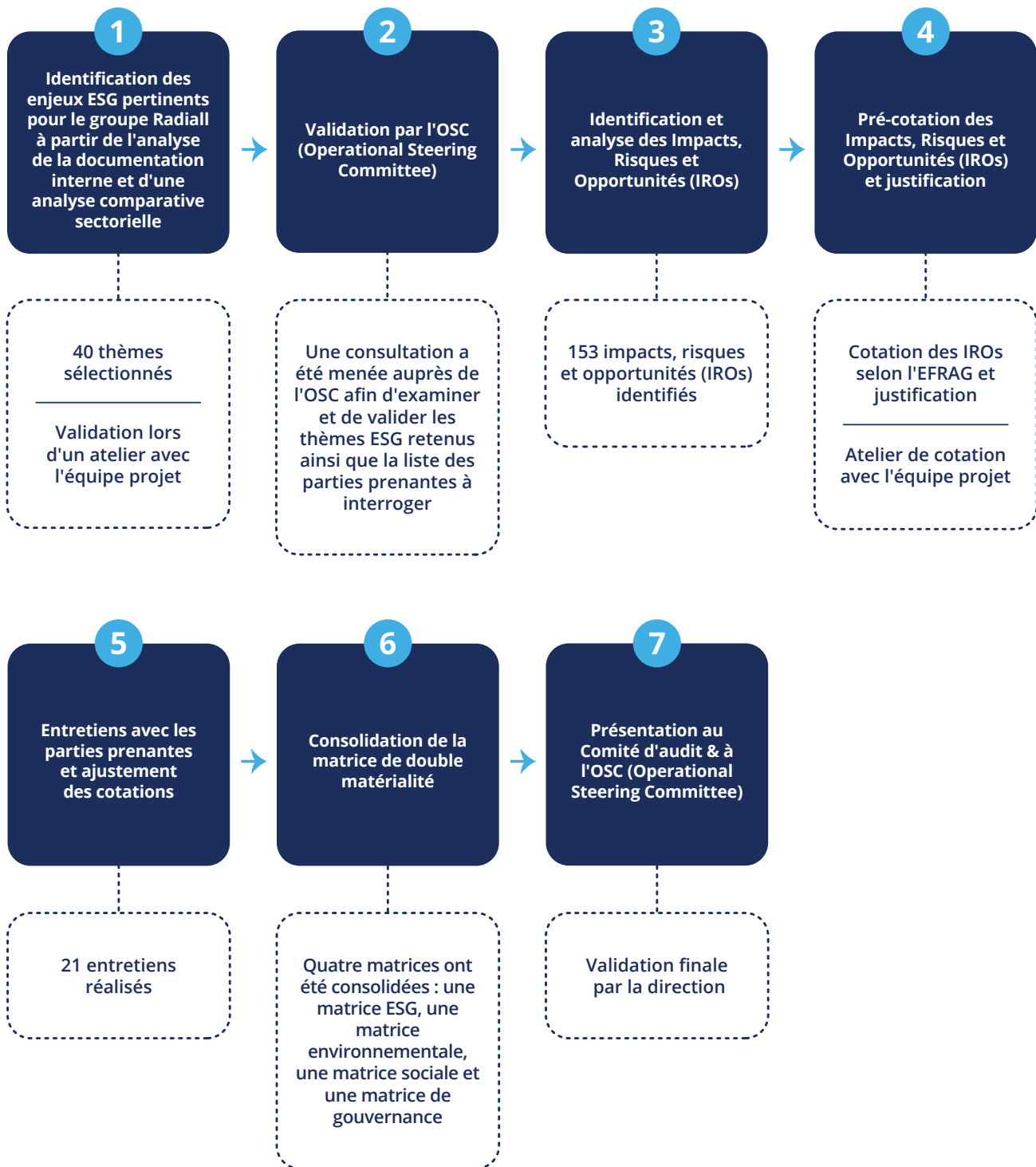
Fournit des conseils sur l'information ESG, y compris la mise en œuvre des nouvelles exigences réglementaires



**Processus finance & juridique**

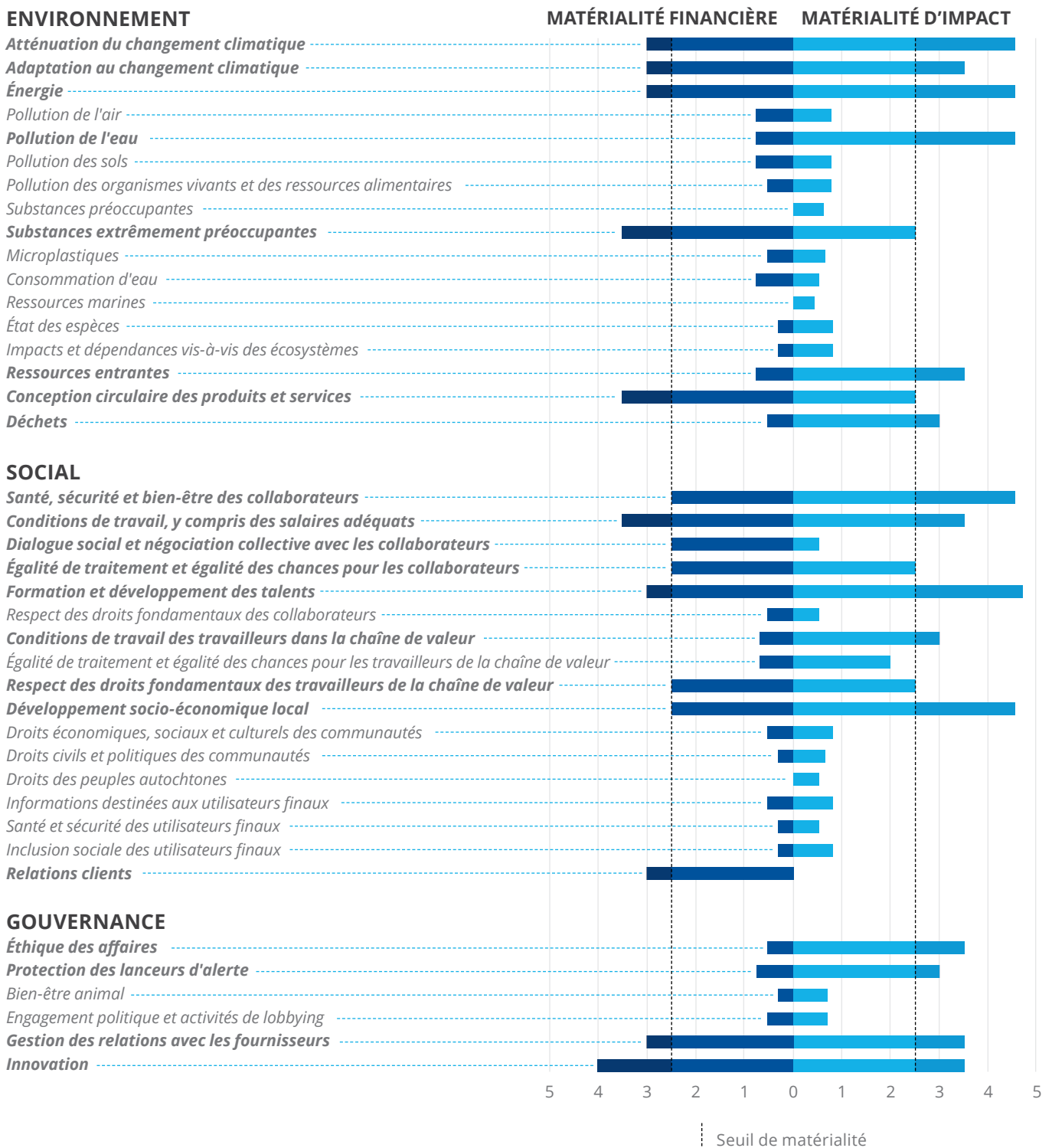


# ANALYSE DE DOUBLE MATÉRIALITÉ



**Détails :** Pour en savoir plus sur la méthodologie de l'analyse de la double matérialité et consulter les descriptions des impacts, risques et opportunités significatifs, veuillez vous reporter à l'annexe

## MATRICE DE MATÉRIALITÉ DES THÈMES ESG



A digital network overlay on a forest background. The network consists of glowing blue lines and nodes, resembling a data mesh or neural network, superimposed over a dark forest scene with bokeh light effects. The network is most prominent in the lower half of the image, where it appears to be connected to a tree trunk on the right side.

# 02

# ENVIRONNEMENT

*L'innovation pour un avenir plus vert*

**Promouvoir la responsabilité environnementale en minimisant les émissions, en préservant les ressources, en réduisant les déchets et en intégrant le développement durable dans chaque produit.**

## 2021

Radiall adhère à la "Convention des Entreprises pour le Climat", une initiative de sensibilisation destinée aux PDG et aux responsables RSE, qui définit notre ambition.

## 2022

Radiall calcule son empreinte carbone pour les scopes 1, 2 et 3 et valide son outil de calcul.

## 2023 - 2024

Radiall lance le projet ACT (Assessing Low Carbon Transition) afin de définir une stratégie mondiale de décarbonation et de mettre en place une gouvernance structurée.

## 2025

Radiall remporte la médaille d'argent Ecovadis 2025. Cette reconnaissance soutient notre vision d'entreprise, qui consiste à aligner notre stratégie environnementale et notre stratégie carbone.

# PRÉSERVER NOTRE PLANÈTE

## Stratégie environnementale

Chez Radiall, la responsabilité environnementale est un élément clé de notre stratégie. Cela se reflète aussi bien dans la conception de nos produits que dans la manière dont nous travaillons avec nos équipes, nos fournisseurs et nos clients. Nous savons que chaque geste compte et qu'ensemble, nous pouvons transformer nos ambitions en actions concrètes.

1

### RÉDUIRE L'IMPACT ENVIRONNEMENTAL DE NOS ACTIVITÉS

Qu'il s'agisse de réduire notre consommation d'énergie, de décarboner notre production, de gérer l'eau de manière responsable ou de prévenir la pollution, nous prenons des mesures concrètes sur l'ensemble de nos sites. Ces mesures rendent nos activités plus durables, plus efficaces et plus résilientes. Chaque progrès, aussi minime soit-il, nous rapproche d'un avenir plus vert.

2

### CONCEVOIR DES PRODUITS ET DES TECHNOLOGIES DURABLES

L'innovation est au cœur de notre démarche. Nous concevons des solutions qui répondent aux besoins d'aujourd'hui sans compromettre l'avenir. L'éco-conception, les matériaux à faible empreinte carbone et la gestion responsable des substances dangereuses nous permettent de repenser chaque produit, garantissant ainsi que l'offre de Radiall allie haute performance et respect de l'environnement.

3

### IMPLIQUER NOTRE ÉCOSYSTÈME, NOS ÉQUIPES, NOS FOURNISSEURS ET NOS CLIENTS

Protéger la planète n'est pas un effort individuel. Grâce à des programmes de sensibilisation, des initiatives locales et des partenariats avec nos fournisseurs dans des projets de co-développement, nous impliquons tout le monde dans cette démarche, afin de créer une culture où le développement durable fait partie intégrante du quotidien.

4

### EXPLORER DE NOUVEAUX MODÈLES ÉCONOMIQUES QUI CRÉENT DE LA VALEUR TOUT EN RÉDUISANT L'IMPACT

Des solutions axées sur les services aux marchés durables en passant par les innovations collaboratives, nous redéfinissons les contours d'une croissance responsable.

Chez Radiall, la préservation de notre planète est bien plus qu'une simple politique : c'est une histoire commune faite de progrès, d'innovation et d'engagement. Il s'agit d'agir dès aujourd'hui pour avoir un impact positif et durable pour les générations futures.

*"Chaque jour, nous nous efforçons de réduire l'empreinte environnementale de nos activités. De l'efficacité énergétique à la réduction des déchets en passant par la gestion de l'eau, nos sites deviennent plus durables, plus résilients et plus respectueux de la planète que nous partageons tous."*



FREDERIC

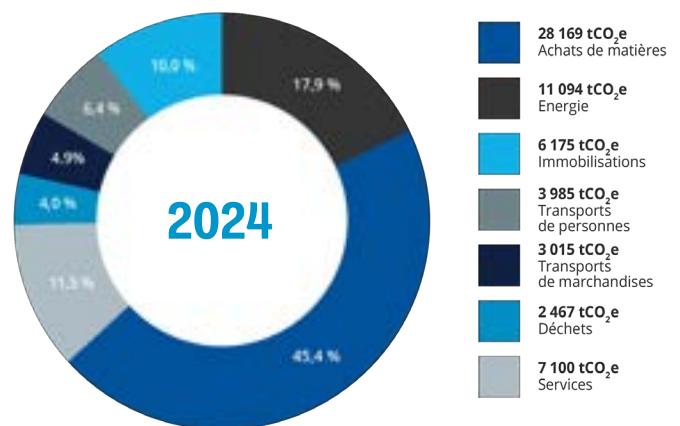
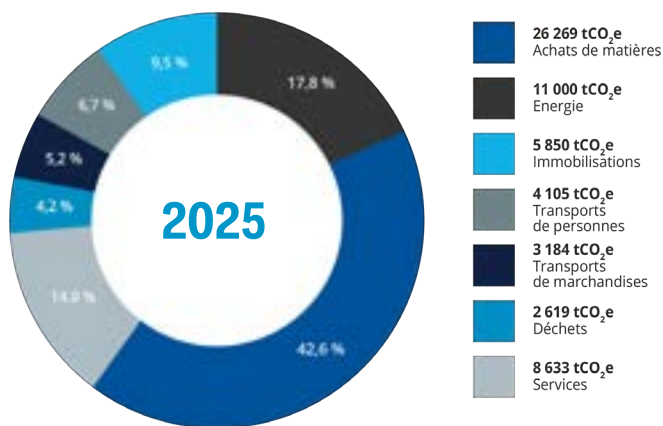
# 02.1

## CLIMAT

ENVIRONNEMENT

En 2025, les émissions de GES du Groupe Radiall "du berceau à la porte du client" s'élèvent à 61 600 tCO<sub>2</sub>e. (Location Based)

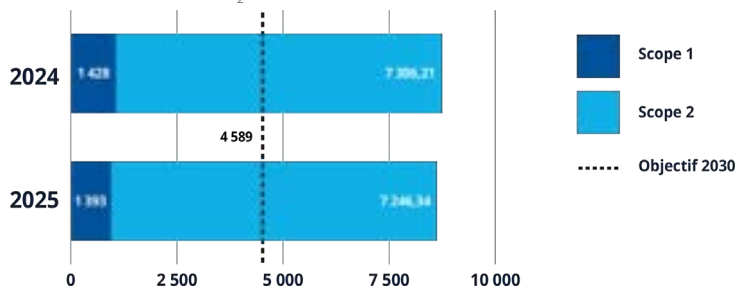
En 2024, les émissions de GES du Groupe Radiall "du berceau à la porte du client" s'élèvent à 62 005 tCO<sub>2</sub>e. (Location Based)



In tCO<sub>2</sub>e

Émissions de scope 1 et 2 (Market Based)

kilotonnes de CO<sub>2</sub>e



38 %

électricité verte au niveau du groupe

Les écarts constatés entre le bilan des émissions de GES de 2024 présenté dans ce rapport et les chiffres publiés dans le rapport précédent s'expliquent par des ajustements méthodologiques apportés au calcul. Il s'agit notamment de l'intégration de l'or indirect (or acheté sur des composants plaqués) dans le périmètre des achats, ainsi que d'une mise à jour de la méthode d'estimation des transports, qui repose désormais sur les adresses de facturation des clients pour les années de référence 2024 et 2025.

*"La sensibilisation des collaborateurs et collaboratrices aux enjeux climatiques est l'un des engagements de l'entreprise en faveur de l'environnement. Celle-ci a démarré il y a 4 ans avec l'atelier de la Fresque du Climat, qui favorise la compréhension des causes et des conséquences du dérèglement climatique. Depuis, nous proposons un nouveau format, complémentaire à celui de la Fresque, qui propose des solutions concrètes et des leviers d'action pour réduire son empreinte carbone : l'atelier 2 tonnes."*



SÉVERINE

## DÉCARBONER NOS ACTIVITÉS INDUSTRIELLES

### ACT <sup>[1]</sup>: UNE APPROCHE AU SERVICE DE L'AVENIR DE RADIALL

Les émissions de Radiall sont induites par une multitude de flux physiques tels que les achats de matières, les consommations d'énergie ou les trajets des personnes. Ainsi pour transformer Radiall en une entreprise moins impactante, nous avons élaboré une stratégie bas carbone. Pour cela, nous nous sommes appuyés sur la méthode ACT.

ACT est une méthode validée par l'ADEME <sup>[2]</sup>, qui permet aux entreprises de mettre en forme une stratégie bas carbone s'alignant sur les accords de Paris. Cette démarche nous a conduit à étendre notre stratégie initiale de décarbonation des moyens opérationnels à deux nouveaux axes : l'offre en produits et services et les écosystèmes locaux.

# 7%

Réduction annuelle de l'intensité carbone du chiffre d'affaires (tCO<sub>2</sub>e/M€). Il s'agit de l'objectif que Radiall s'est fixé chaque année pour ses émissions en amont de scopes 1, 2 et 3 afin de réduire efficacement ses émissions de gaz à effet de serre. Radiall a atteint cet objectif en 2025.



1. ACT : Évaluation de la transition vers une économie à faible émission de carbone (Assessing Low Carbon Transition)
2. Agence française de l'environnement et de la maîtrise de l'énergie (ADEME)

## UNE FEUILLE DE ROUTE TRANSVERSALE AU SEIN DE NOS PROCESSUS POUR TRAITER LA DÉCARBONATION À PLUSIEURS NIVEAUX

La décarbonation repose sur des actions coordonnées à tous les niveaux de notre chaîne de valeur. Nous renforçons notre politique énergétique afin d'améliorer l'efficacité énergétique de l'ensemble de nos activités, tandis que dans le cadre de notre programme d'éco-conception, les considérations environnementales guident le développement de nos produits dès le début, réduisant ainsi leur impact sur le mode de vie.

Parallèlement, nous optimisons notre chaîne d'approvisionnement afin de réduire les émissions liées au transport et nous adaptons notre stratégie d'achat pour privilégier les matériaux à faible impact environnemental provenant de sources internes. Ensemble, ces mesures constituent une feuille de route claire et transversale visant à réduire notre empreinte carbone mondiale.

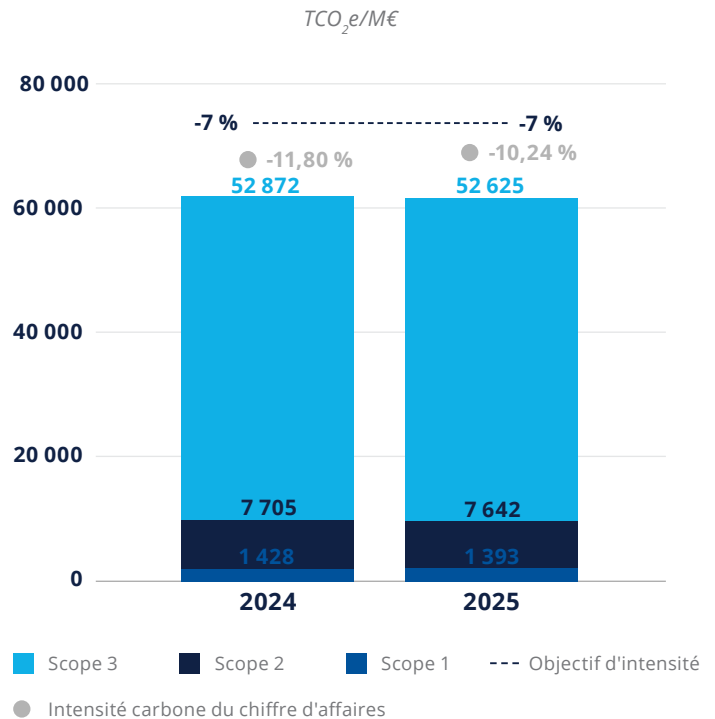
Pour l'avenir, nous commençons à explorer de nouveaux modèles économiques afin de réduire davantage l'intensité carbone de nos activités en développant de nouvelles formes d'activité.

## UN OBJECTIF CARBONE INTÉGRÉ AU SYSTÈME D'INTÉRESSEMENT EN FRANCE

Depuis 2024, l'accord de participation aux bénéficiaires prévoit une prime supplémentaire en cas d'atteinte de notre objectif de réduction de l'intensité carbone, au niveau des sites français (Radiall SA et Hodiall), avec pour objectif l'engagement de l'ensemble des équipes dans la transition écologique. Cet objectif est fixé à -5 % pour 2025 et est réévalué chaque année.

## Émissions de GES du groupe en 2025

Émissions absolues et intensité carbone du chiffre d'affaires



*"Notre stratégie de décarbonation repose sur des mesures concrètes : audits énergétiques structurés, travaux d'isolation ciblés, systèmes avancés de surveillance et de contrôle, récupération de la chaleur résiduelle et production d'énergie renouvelable sur site. Chaque projet renforce l'efficacité, la résilience et la durabilité de nos usines."*



**FARAH**

## AMÉLIORER L'EFFICACITÉ ÉNERGÉTIQUE DE NOS SITES

Sur l'ensemble de nos sites, l'énergie alimente discrètement chaque instant, qu'il s'agisse d'assurer le bon déroulement de la production ou de créer des espaces confortables où les équipes peuvent s'épanouir. L'électricité alimente à la fois les équipements de pointe et les systèmes de climatisation, tandis que le gaz naturel permet d'assurer un chauffage fiable. En coulisses, nous déployons sans relâche des efforts pour faire plus avec moins : moderniser nos installations, partager les bonnes pratiques entre nos différents sites et instaurer progressivement une culture où efficacité et responsabilité vont de pair.

### ENGAGEMENT EN FAVEUR DU CLIMAT ET TRANSITION ÉNERGÉTIQUE

En 2025, Radiall a aligné sa stratégie énergétique sur les principes de l'initiative Science Based Target (SBT), dans le but de contribuer à l'objectif de limiter le réchauffement climatique à 1,5 °C d'ici 2100. Cette approche prévoit notamment de réduire les émissions de carbone de scope 1 et 2 de 46,2 % d'ici 2030 par rapport au niveau de 2019.

Les émissions sont calculées selon la méthode fondée sur le marché, qui intègre les certificats d'énergie renouvelable (CER). Cette approche vient compléter les efforts déployés par Radiall pour réduire sa consommation d'énergie grâce à des mesures d'efficacité énergétique, à une surveillance renforcée des sites et au développement d'énergies renouvelables locales destinées à l'autoconsommation.

### AMÉLIORATIONS DES INFRASTRUCTURES

Sur le site de l'Isle d'Abeau, un nouveau système de refroidissement a été installé en 2025 afin de récupérer la chaleur résiduelle des ateliers et des salles blanches ; une réduction de la consommation de gaz pouvant atteindre 30 % devrait être atteinte en 2026. Les études thermiques menées à Obregón et les travaux de rénovation de l'isolation sur le site de Château-Renault ont permis d'améliorer davantage l'efficacité énergétique des bâtiments et le confort des occupants.

### EFFICACITÉ ÉNERGÉTIQUE ET PILOTAGE

Dans le cadre de sa stratégie d'amélioration de la performance énergétique, Radiall a tout d'abord mis en place un système de gestion technique des bâtiments (GTB) sur le site de Château-Renault, permettant une gestion optimisée des systèmes de chauffage, de ventilation et de climatisation (CVC), une réduction de la consommation d'énergie pendant les périodes d'inoccupation et une numérisation accrue des activités de maintenance. Forts des résultats positifs obtenus à Château-Renault, cette initiative a été étendue en 2025 aux sites de l'Isle d'Abeau et de Centr'Alp.

Le suivi de la consommation d'énergie a été renforcé grâce à l'installation de compteurs d'énergie dans les usines françaises et chinoises, ce qui permet un suivi plus précis des principales consommations d'énergie. D'autres solutions de surveillance en temps réel sont actuellement à l'étude en vue d'un déploiement en France, en Chine, au Mexique et en Italie.

## VERS PLUS D'ÉNERGIE RENOUVELABLE

Radiall a renforcé son recours aux énergies renouvelables grâce à l'achat de gaz vert, en particulier de biométhane, couvrant 100 % de la consommation de gaz en France [1]. Produit à partir de déchets organiques, le biométhane contribue à la fois à la production d'énergie renouvelable et à une gestion plus durable des déchets.

Parallèlement, la production d'énergie sur site poursuit son développement. En complément des panneaux solaires déjà installés sur le site de Radiall Obregón, de nouvelles installations photovoltaïques ont été lancées en 2025 sur plusieurs autres sites (Centr'Alp, L'Isle-d'Abeau, Château-Renault et IDMM France), représentant un investissement de 2,3 millions d'euros. Cet engagement majeur a permis l'installation de 2 200 panneaux, avec 1 500 panneaux supplémentaires prévus en 2026 et une mise en service progressive.

À Obregón, un projet de concentrateur solaire est également en cours afin de chauffer l'eau et de remplacer partiellement le gaz naturel, réduisant ainsi davantage la dépendance aux énergies fossiles.

# 100 %

C'est la part de l'énergie consommée sur nos quatre sites de production français (CTA, IDA, CHR, IDMM Dole) qui provient de sources renouvelables (garanties d'origine)<sup>[1]</sup>.



Panneaux solaires IDMM France installés en 2025

**2023-2024**

Installation de panneaux solaires sur notre site d'Obregón

**Août 2025**

Installation de panneaux solaires chez IDMM France & Isle D'Abeau

**Mars 2026**

- Mise en service de panneaux solaires chez IDMM France & Isle D'Abeau
- Relance du projet concernant les sites de Château-Renault et Centr'Alp

**Février 2025**

Lancement du projet sur les sites français de Radiall

**Septembre 2025**

Mise en service de panneaux solaires au Mexique

**Mai 2027**

Mise en service des panneaux solaires pour Château-Renault et Centr'Alp

1. Depuis mars 2025

# 02.2

## POLLUTION

ENVIRONNEMENT

*Chez Radiall, la réduction de la pollution est au cœur de notre engagement en faveur d'une innovation responsable. En tant qu'acteur technologique de référence, nous sommes convaincus que le développement de la connectivité doit aller de pair avec la préservation de l'environnement dont nous dépendons.*

*En réduisant nos émissions, nos déchets et notre consommation de ressources, nous*

*contribuons à construire un monde plus propre et plus résilient. Notre mission nous pousse à concevoir des solutions alliant excellence de performance et maîtrise de leur impact environnemental tout au long de leur cycle de vie.*

*Cet équilibre reflète notre conviction profonde : progrès technologique et responsabilité environnementale sont indissociables.*

## RÉDUIRE NOTRE IMPACT SUR LA POLLUTION DE L'EAU

### PRÉSERVER LA QUALITÉ DE L'EAU

L'eau est une ressource essentielle à notre activité, utilisée dans certaines phases de fabrication de nos composants, comme le traitement de surface et la tribofinition. Afin de la préserver au mieux, Radiall multiplie les projets pour limiter les rejets, faciliter son traitement et favoriser sa réutilisation.

### PROCÉDÉS INDUSTRIELS EN CIRCUIT FERMÉ

Dans nos sites de production de Shanghai et Centr'Alp, des systèmes de traitement performants sont en place pour supprimer les circuits ouverts. Le traitement de surface, qui consiste à ajouter un revêtement — en cuivre ou en or par exemple — à nos composants pour en améliorer les propriétés, est un processus industriel rigoureusement contrôlé. Après avoir été utilisées dans nos bains et processus de traitement, les eaux sont chargées en produits chimiques et métalliques. Elles sont alors traitées et purifiées par une station de détoxification et un système d'évapo-concentration. Ainsi nettoyées, ces eaux sont prêtes à être réutilisées au sein de nos ateliers de traitement de surface. De même, sur notre activité de tribofinition, qui consiste à modifier l'état de surface d'un composant après usinage, un système de filtrage a été mis en place afin de limiter les rejets d'eau.

# 15 389 m<sup>3</sup>

Il s'agit du volume total d'eau traitée provenant du concentrateur par évaporation sur les sites de Centr'Alp et de Shanghai.



### PRÉVENIR LES RISQUES DE POLLUTION ACCIDENTELLE

Chaque année, des produits chimiques sont utilisés dans la fabrication de nos composants. Radiall est donc exposée à un risque de pollution accidentelle de l'eau, qui peut être lié au rejet d'eaux usées dans l'environnement. Ce sont là des risques que nous nous efforçons de limiter.

Nous sommes fermement déterminés à bâtir un avenir durable et responsable en investissant sans relâche dans la santé, la sécurité et la protection de l'environnement. Sur notre site industriel, chaque produit chimique fait l'objet d'une validation rigoureuse avant sa mise en service, et des systèmes de surveillance adaptés sont mis en place lorsque cela s'avère nécessaire. Les plans d'intervention d'urgence sont régulièrement testés afin de garantir une réactivité optimale en cas de situations imprévues.



**INITIATIVE DE SHANGHAI**

*À Shanghai, la responsabilité communautaire est étroitement liée à la gestion de l'environnement. Un vaste projet de rénovation du réseau de drainage a permis de remédier aux risques cachés sous les infrastructures du site. En l'espace de deux mois seulement, les équipes ont inspecté et remis en état plus de 1 000 mètres de canalisations — dont 583 mètres de réseaux d'eaux pluviales et 448 mètres de réseaux d'assainissement — et ont réparé 13 pannes. En prévenant toute contamination potentielle, cette initiative contribue à protéger l'environnement.*

*"Radiall s'engage à respecter la réglementation environnementale, qui constitue un aspect fondamental de nos activités. En intégrant le développement durable dans nos processus et en mobilisant activement tous nos services, nous garantissons le respect de la réglementation tout en recherchant des solutions innovantes. Cette approche collaborative nous permet de gérer de manière proactive les substances préoccupantes et de renforcer notre responsabilité environnementale."*



SYLVIE

## ÉLIMINER PROGRESSIVEMENT LES SUBSTANCES DANGEREUSES

### GESTION PRÉVENTIVE DES SUBSTANCES PRÉOCCUPANTES

Notre cadre de gouvernance garantit le respect des réglementations internationales en matière de substances grâce à une équipe dédiée à la conformité environnementale s'appuyant sur une veille réglementaire, des enquêtes, une base de données des substances chimiques et un système d'alerte. Une coordination étroite avec les services Hygiène, Sécurité, Environnement (HSE), les divisions opérationnelles, la Recherche et Technologie (R&T), les Achats et les partenaires externes, tels que le Connector Manufacturing Group et les fédérations professionnelles, favorise l'analyse des risques, la recherche d'alternatives plus sûres et l'engagement des fournisseurs. Ensemble, ces initiatives permettent à Radiall de respecter la réglementation tout en gérant de manière proactive les risques liés aux produits chimiques et en anticipant l'obsolescence des matériaux.

### SYSTÈMES INTÉGRÉS POUR UNE UTILISATION SÉCURISÉE DES MATÉRIAUX

Radiall a mis en place des procédures rigoureuses visant à identifier, surveiller et réduire l'utilisation de substances dangereuses ou soumises à des restrictions dans l'ensemble de ses produits et tout au long de la chaîne d'approvisionnement. L'entreprise suit de près l'évolution de la réglementation dans les principales régions, notamment en Europe, aux États-Unis et en Chine, afin de pouvoir détecter rapidement les substances dangereuses nouvellement identifiées.

Une base de données interne sur les produits chimiques, mise à jour chaque semaine en interne et au moins deux fois par an à l'échelle de la chaîne d'approvisionnement, sert de fondement à la gestion de ces informations. Des analyses chimiques régulières des produits et des processus de fabrication sont menées et complétées par des évaluations ciblées de substances spécifiques tout au long de l'année. Ces analyses orientent les évaluations d'impact ainsi que les mesures prises en interne ou au sein de la chaîne d'approvisionnement, telles que la mise en œuvre de solutions de remplacement plus sûres. Les mises à jour continues de la base de données garantissent le respect de la conformité jusqu'au remplacement effectif des substances concernées, ce qui témoigne d'une approche proactive en matière de gestion des substances chimiques.



## DES MESURES CONCRÈTES EN FAVEUR DE LA RESPONSABILITÉ ENVIRONNEMENTALE

Radiall démontre son engagement à réduire les substances préoccupantes par le biais d'initiatives concrètes. Les matières dangereuses sont systématiquement remplacées par des alternatives plus sûres dès que cela est techniquement possible. Par exemple, conformément aux exigences, les traitements de surface au cadmium ont été remplacés par des procédés à base de SnZn qui éliminent l'utilisation du chrome hexavalent.

L'entreprise mène également des recherches sur les alliages de cuivre sans plomb en collaboration avec ses partenaires de la chaîne d'approvisionnement. Ces initiatives illustrent l'approche proactive de Radiall visant à réduire son impact environnemental tout en maintenant un haut niveau de performance technique et en encourageant l'innovation durable dans l'ensemble de ses activités.

Radiall continue de renforcer sa stratégie de conformité en matière de matériaux grâce à des activités de recherche et de collaboration visant à anticiper les futures restrictions relatives aux substances. Parmi les projets en cours figure le développement de solutions de substitution aux PFAS (substances per- et polyfluoroalkylées), adaptées aux exigences techniques spécifiques des différents produits.



# 02.3

## RESSOURCES

ENVIRONNEMENT

*La gestion des ressources est au cœur de notre mission d'innovation durable. Nous intégrons les principes de l'éco-conception dans nos produits afin d'optimiser leur efficacité et de réduire leur impact environnemental tout au long de leur cycle de vie. Grâce à des achats responsables et à l'utilisation de matériaux à faible empreinte carbone, nous accordons la priorité à l'impact sur nos fournisseurs et réduisons l'empreinte carbone de nos activités afin de nous aligner*

**27**

C'est le nombre d'analyses du cycle de vie (ACV) réalisées en 2025 sur les produits Radiall

*sur nos valeurs environnementales et sociales. En plaçant la préservation des ressources au cœur de nos processus, nous nous efforçons de privilégier la réutilisation ou le recyclage chaque fois que cela est possible. Ensemble, ces initiatives témoignent de notre engagement à créer des technologies hautement performantes qui réduisent l'impact environnemental et favorisent un avenir durable.*

**85 %**

de déchets non dangereux ont été recyclés sur l'ensemble de nos sites

*"L'année 2025 marque une étape importante dans l'élaboration et la mise en œuvre de notre politique d'éco-conception, qui met davantage l'accent sur l'utilisation d'outils d'analyse du cycle de vie au sein de nos équipes de conception afin de faciliter son déploiement."*



**JEREMY**

## INTÉGRER L'ÉCO-CONCEPTION AU CŒUR DE LA CRÉATION DE PRODUITS

### FAIRE DE L'ÉCO-CONCEPTION UN IMPÉRATIF STRATÉGIQUE

L'éco-conception est au cœur de la stratégie d'innovation de Radiall et fait partie intégrante du cadre de gouvernance de l'entreprise. L'éco-conception est gérée dans le cadre du processus "Offre de produits" afin de garantir qu'elle reste une priorité stratégique à long terme.

Son déploiement s'articule autour de deux axes opérationnels complémentaires :

#### Mise en place de l'éco-conception

Développement d'outils, de bases de données et de programmes de formation, et mise en conformité avec les normes européennes en constante évolution.

#### Mise en œuvre de l'éco-conception

Application des principes d'éco-conception à l'ensemble des développements de produits, de procédés et de technologies, s'appuyant sur des procédures formelles.

Les progrès sont examinés lors des réunions trimestrielles du comité de pilotage et des séances régulières du comité de projet, ce qui garantit une cohérence permanente entre la stratégie, la mise en œuvre et les résultats.

### UNE APPROCHE FONDÉE SUR LA SCIENCE ET AXÉE SUR LE CYCLE DE VIE

Radiall s'appuie sur des méthodologies rigoureuses et fondées sur des données scientifiques pour évaluer et réduire l'empreinte environnementale de ses produits tout au long de leur cycle de vie. L'analyse du cycle de vie (ACV) est la pierre angulaire de cette approche, soutenue par des logiciels commerciaux et le développement d'un outil d'ACV de nouvelle génération.

Chaque ACV évalue six indicateurs environnementaux clés :

- Le réchauffement climatique
- L'acidification
- La toxicité pour l'homme
- L'épuisement des ressources abiotiques
- La consommation d'eau
- L'eutrophisation des eaux douces

De plus, des études ciblées permettent d'approfondir les connaissances techniques. À titre d'exemple, une analyse de la recyclabilité des connecteurs multipins a été lancée en collaboration avec un expert en recyclage ; elle combine modélisation théorique et essais expérimentaux afin de déterminer les taux de recyclabilité réels.

## PERFORMANCE ET DURABILITÉ, ENSEMBLE

L'approche d'éco-conception de Radiall s'appuie sur une philosophie claire et pragmatique : réduire l'impact environnemental tout en conservant les plus hauts niveaux de performance et de fiabilité.

Cette approche équilibrée garantit que chaque innovation apporte une valeur ajoutée sur trois plans : environnemental, technique et économique. L'éco-conception n'est pas une simple réflexion après coup, mais une approche volontaire et structurée qui soutient directement l'engagement de Radiall en matière de RSE : protéger la planète, anticiper l'évolution de la réglementation et répondre aux attentes changeantes des clients et de la société.

## OUTILS DE DÉVELOPPEMENT, EXPERTISE ET ADAPTATION AU MARCHÉ

Afin d'intégrer l'éco-conception dans l'ensemble de ses business units, Radiall met en œuvre une feuille de route mondiale reposant sur trois piliers :

- **Outils et formation** : Déploiement mondial de la méthodologie ACV (2026-2027) et généralisation de la formation à l'éco-conception via Radiall Campus.
- **Expertise technique** : Élaboration de guides de conception axés sur la recyclabilité, analyse de l'impact des traitements de surface et intégration future d'outils d'évaluation de la recyclabilité.
- **Intégration des clients et des marchés** : Conformité aux futures normes européennes et communication transparente grâce à des initiatives telles que le passeport numérique du produit (DPP).

Ensemble, ces initiatives garantissent que l'éco-conception devienne une compétence commune, appliquée de manière cohérente, améliorée en permanence et en phase avec l'avenir de l'innovation industrielle durable.

## TRADUIRE LA STRATÉGIE EN RÉSULTATS MESURABLES

Les performances en matière d'éco-conception sont suivies au moyen d'indicateurs clés de performance (KPI) clairs et mesurables :

# 100 %

de quantification des impacts environnementaux pour les projets majeurs d'ici 2026 en Europe et d'ici 2027 à l'échelle mondiale.

# 50 %

de nouveaux produits éco-conçus d'ici 2030, caractérisés par des avantages environnementaux prouvés, des performances cohérentes et une intégration dès les étapes initiales du développement des principes d'éco-conception.

# 2030

Quantifier les gains environnementaux sur les produits existants d'ici 2030, en mettant l'accent sur les familles de produits à fort impact et sur les améliorations mesurables issues de l'innovation.

Ces indicateurs offrent un parcours structuré, de la définition des objectifs à leur mise en œuvre.

## PROMOUVOIR LES ACHATS RESPONSABLES

### STRUCTURER LA GOUVERNANCE AU SERVICE DE L'INTÉGRATION STRATÉGIQUE

Chez Radiall, la résilience et la durabilité ne sont pas des objectifs parallèles : elles vont de pair. Pour répondre à ces deux besoins, l'entreprise a regroupé ses fonctions d'achats et de gestion de la chaîne d'approvisionnement au sein d'une structure unique et unifiée : la Extended Supply Chain. Cette structure intégrée harmonise l'approvisionnement et la logistique autour d'objectifs communs, ce qui permet à Radiall de relever plus efficacement les défis opérationnels tout en faisant progresser ses engagements en matière de développement durable.

En regroupant ces fonctions, Radiall est en mesure de :

- Garantir des niveaux de service optimaux pour les clients et les opérations
- Gérer les risques liés à la chaîne d'approvisionnement grâce à une meilleure visibilité et une meilleure coordination
- Promouvoir la décarbonation de sa chaîne d'approvisionnement
- Simplifier la diffusion de l'information au sein des équipes internationales

### INTÉGRER LA DURABILITÉ DANS LES PRATIQUES D'ACHAT

La politique d'achats durables de Radiall traduit ses ambitions en actions concrètes. Elle offre un cadre commun pour des achats responsables à l'échelle de l'ensemble du réseau de fournisseurs, qui repose sur quatre piliers complémentaires :

- Favoriser les achats régionaux afin de réduire les émissions liées au transport et de renforcer les écosystèmes d'approvisionnement locaux
- Évaluer les performances des fournisseurs en matière de RSE au moyen de questionnaires structurés et de la collecte de données
- Réaliser des audits RSE afin de vérifier les pratiques et d'encourager l'amélioration continue
- Établir des partenariats à long terme avec nos fournisseurs, fondés sur la transparence et des objectifs communs en matière de développement durable

### NOTRE DÉMARCHE D'APPROVISIONNEMENT LOCAL

Radiall considère ses fournisseurs comme des partenaires stratégiques dans la réalisation d'objectifs communs en matière de développement durable. La politique et la feuille de route en matière d'achats durables, définies jusqu'en 2030, tracent une voie claire pour un déploiement progressif à l'échelle régionale en Europe, en Amérique du Nord et en Asie. L'achat responsable ne repose pas uniquement sur des politiques et des procédures, mais aussi sur la formation et le perfectionnement des acheteurs.

Cette vision à long terme garantit que la durabilité n'est pas considérée comme une exigence ponctuelle ou une obligation contractuelle, mais comme une valeur fondamentale qui structure la collaboration. En harmonisant les attentes et les ambitions, Radiall favorise la mise en place de partenariats durables au service d'une croissance responsable tout au long de sa chaîne d'approvisionnement mondiale.

# 90 %

C'est la part moyenne de nos achats externes directs effectués dans la même région que celle où ils sont utilisés à des fins de production.

# 100 %

Cela signifie que la communauté France Sourcing, qui regroupe des spécialistes de l'approvisionnement direct et indirect, des acheteurs de projet et des cadres intermédiaires, a suivi une formation sur l'approche des achats durables.

**ÉVALUATION RSE DES  
FOURNISSEURS DE RADIALL**

*En 2025, Radiall a mené sa première campagne de questionnaire RSE auprès d'un panel représentatif de fournisseurs européens.*

*Cette étape importante a permis de mieux comprendre le niveau de maturité des fournisseurs et a établi une base solide au service de l'amélioration continue au fil du temps.*

*"La décarbonation de nos matériaux s'accompagne de nombreux défis, mais nos priorités stratégiques et nos leviers d'action sont clairs : la voie à suivre est désormais tracée."*



**GERALD**

## MENER LA TRANSITION VERS DES MATÉRIAUX DURABLES

### FAVORISER LES MATÉRIAUX DURABLES DÈS LA CONCEPTION

La réduction de l'impact environnemental des matériaux est au cœur de la stratégie de développement durable de Radiall. En augmentant la part de matériaux recyclés, en explorant des alternatives plus légères et en développant des solutions à faible empreinte carbone, nous prenons des mesures concrètes pour réduire notre empreinte carbone, tout en préservant les performances, la fiabilité et la qualité auxquelles nos clients s'attendent.

L'innovation en matière de matériaux est considérée comme un levier à long terme au service de la décarbonation, directement intégré à la conception, à la recherche et à la prise de décision industrielle.

### PRIORISER LES ACTIONS À PLUS FORT IMPACT

Un diagnostic interne des gaz à effet de serre (GES) a identifié l'or, les alliages de cuivre et l'aluminium comme les principaux contributeurs aux émissions liées aux matériaux chez Radiall, les activités minières représentant la majeure partie de l'impact. Cette analyse a façonné notre stratégie environnementale en matière de matériaux, qui s'articule autour de deux axes principaux :

#### Matériaux recyclés

Accroître l'utilisation de matériaux recyclés dans notre chaîne d'approvisionnement

#### Matériaux à faible impact

Transition vers des matériaux à faible impact dans nos produits et nos emballages

Pour faire avancer ces initiatives stratégiques, Radiall mène divers projets qui font l'objet de tests et d'évaluations systématiques. Tous les projets s'inscrivent dans le cadre du niveau de maturité technologique (TRL), qui guide le développement depuis les essais en laboratoire jusqu'à la mise en production. Cette méthodologie structurée permet de déterminer le niveau de risque et de relever les défis, depuis la phase initiale à l'échelle du laboratoire jusqu'à la qualification finale et l'intégration dans le portefeuille des business units (BU).

## DE L'INNOVATION AUX RÉSULTATS CONCRETS

Radiall a déjà franchi des étapes importantes en matière d'innovation dans le domaine des matériaux durables :

- **Or recyclé** : L'or utilisé dans le revêtement des contacts électriques est très apprécié pour son excellente conductivité électrique et sa résistance à la corrosion. Alors que l'impact environnemental était jusqu'à présent atténué par l'utilisation de couches d'or de plus en plus fines, l'entreprise réduit désormais encore davantage son empreinte écologique en s'approvisionnant en or recyclé.
- **Connecteurs composites** : Le remplacement des connecteurs en aluminium par des solutions en matériaux composites a permis de réduire le poids des produits et les émissions associées dès les années 2000.
- **Coques en aluminium sans Cr<sup>6</sup>** : L'adoption précoce de traitements de surface sans chrome a permis de réduire considérablement la toxicité pour l'environnement et la santé.

Dans ce contexte, des efforts sont actuellement déployés pour relever des défis complexes tels que l'élimination du cadmium, le remplacement des PFAS, la suppression du plomb des alliages métalliques et l'élargissement de l'accès aux matériaux recyclés. Cela ouvre donc de nouvelles perspectives en matière d'innovation.

# 100 %

C'est la part d'or recyclé achetée et utilisée à des fins internes.



*"À Obregón, la recherche de solutions de recyclage pour nos déchets est essentielle afin de réduire notre empreinte carbone. Grâce à ces efforts, nous avons réussi à recycler 194 des 355 tonnes de déchets générés, transformant ainsi ces déchets en matières premières destinées à d'autres processus de production."*



DANIEL

## RÉDUIRE LES DÉCHETS GRÂCE À DES MESURES CONCRÈTES

### RÉDUIRE NOS DÉCHETS

Nous mettons en œuvre plusieurs mesures pour recycler nos déchets, qu'ils soient issus de nos opérations industrielles ou de nos activités quotidiennes.

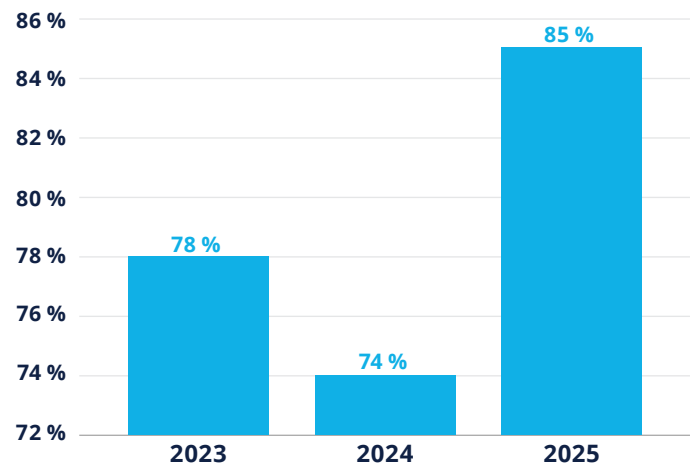
### UNE NOUVELLE VIE POUR LES MATIÈRES PREMIÈRES

Les principales matières premières utilisées pour la fabrication de nos produits sont les alliages de cuivre, les plastiques et le téflon. Nos sites de production utilisent également des produits chimiques, tels que des solvants, des huiles et des solutions métalliques employées dans nos installations de traitement de surface, pour le revêtement des produits finis. Afin de réduire le gaspillage lié à ces ressources, nous récupérons les déchets métalliques dans toutes nos usines. Ils sont ensuite triés et recyclés par des prestataires spécialisés, puis réintroduits dans la chaîne de distribution.

# 85 %

C'est la part des déchets non dangereux qui ont été recyclés dans l'ensemble de nos usines.

### POURCENTAGE DE DÉCHETS NON DANGEREUX RECYCLÉS AU NIVEAU DU GROUPE



## PROJET REFLETS

### EXPLOITER L'ÉNERGIE SOLAIRE POUR DÉCARBONER LES MÉTAUX

La réduction de l'empreinte carbone des activités industrielles est l'un des principaux défis auxquels sont aujourd'hui confrontées les entreprises manufacturières. Pour Radiall, les métaux jouent un rôle central dans la conception et la fabrication des produits ; or, la transformation des métaux est également une source importante d'émissions de CO<sub>2</sub>. Le projet REFLETS a été lancé afin de repenser les méthodes de recyclage des métaux pour les rendre plus propres et plus durables.

REFLETS est une initiative collaborative réunissant Radiall et des partenaires industriels, animée par une ambition commune : explorer une technologie révolutionnaire qui utilise l'énergie solaire concentrée pour faire fondre des déchets métalliques, ouvrant ainsi la voie à un recyclage des métaux à faible empreinte carbone.

### EXPÉRIMENTATION, APPRENTISSAGE ET PROGRÈS

Les récents essais menés ont donné des résultats prometteurs. Deux concepts de fours différents ont été conçus et évalués, ce qui a permis d'identifier une configuration plus efficace. Ces essais ont démontré que la fusion par énergie solaire de copeaux métalliques est non seulement réalisable, mais aussi évolutive, ce qui constitue une avancée majeure.

Forte de ce succès, l'Union européenne a lancé un programme de recherche d'une durée de quatre ans intitulé SOLDEM (SOLar DEcarbonization of Metals), auquel participent 13 partenaires issus du monde industriel et universitaire. Radiall est fière de figurer parmi eux.

*"Je trouve très intéressant de collaborer avec des entreprises très innovantes. Panatere travaille sur la fusion des métaux à l'aide de l'énergie solaire concentrée, et c'est la seule entreprise au monde à le faire."*



**JULIEN**

# 03



# SOCIAL

*Accompagner les talents,  
développer les compétences*

**Favoriser la croissance, garantir la sécurité et  
l'inclusion, et tisser des liens avec les communautés,  
les clients et les équipes afin d'apporter une  
réelle contribution.**

# NOTRE BOUSSOLE SOCIALE

*Guider nos engagements sociaux*

## NOTRE HÉRITAGE CULTUREL

Depuis sa création par Yvon et Lucien Gattaz en 1952, Radiall place l'humain au cœur de son entreprise. Dès l'origine, nos sites se sont inscrits dans leurs territoires, contribuant au dynamisme économique et social des communautés locales. Dans le même esprit, nous avons toujours entretenu des liens étroits avec le monde de la recherche et de l'éducation, afin de renforcer les passerelles avec l'industrie, de préparer les compétences de demain et de favoriser l'insertion professionnelle.

## LES CONVICTIIONS QUE NOUS PORTONS

Au fil du temps, ces valeurs se sont structurées et enrichies pour former le socle de nos priorités en termes d'actions sociales : un ancrage local fort, des liens durables entre éducation et entreprise, le développement continu des compétences de nos collaborateurs et collaboratrices, la protection de leur santé au travail, et la valorisation de l'impact des femmes dans l'industrie technologique. Ces cinq dimensions orientent nos actions au quotidien, comme une boussole lorsqu'il faut choisir bien au-delà du strict respect des réglementations sociales internationales et locales.



## NOS ENGAGEMENTS

1

### PRENDRE SOIN DE LA SANTÉ ET DE LA SÉCURITÉ DE NOS COLLABORATEURS ET COLLABORATRICES

Notre programme Healthy Together garantit un accès à une couverture santé adaptée pour tous. Elle cherche à prévenir les risques professionnels et encourage les bonnes pratiques de bien-être, d'ergonomie, d'équilibre entre vie professionnelle et personnelle, tout en contribuant au maintien dans l'emploi jusqu'à la retraite grâce à des dispositifs d'adaptation des postes.

2

### DÉVELOPPER LES COMPÉTENCES DE NOS COLLABORATEURS ET COLLABORATRICES TOUT AU LONG DE LEUR VIE PROFESSIONNELLE

Nous accompagnons nos collaborateurs et collaboratrices à chaque étape de leur parcours dans l'entreprise. Cela inclut un parcours d'intégration structuré, un accès régulier à des formations adaptées, et des dispositifs favorisant l'évolution professionnelle, notamment par la mobilité interne et des outils dédiés aux parcours de carrière.

3

### TISSER DU LIEN ENTRE LE MONDE DE L'ÉDUCATION ET CELUI DE L'EMPLOI DANS L'INDUSTRIE

En lien avec les établissements scolaires et universitaires, nous faisons découvrir les métiers et savoir-faire de Radiall aux étudiants et professeurs. Nous accueillons régulièrement des apprentis, stagiaires et jeunes diplômés, contribuant ainsi à leur insertion professionnelle, en particulier à proximité de nos sites.

4

### CULTIVER NOTRE ANCRAGE LOCAL

Convaincus de l'impact positif de nos usines sur leurs territoires, nous faisons de chaque site un acteur engagé localement. Nous développons des partenariats avec les entreprises, les institutions et les acteurs de la société civile, et soutenons des initiatives solidaires, sociales, caritatives ou sportives au bénéfice des communautés locales.

5

### FAÇONNER L'AVENIR DE L'INDUSTRIE TECHNOLOGIQUE AVEC LES FEMMES DE RADIALL

Nous faisons briller les talents féminins dans toutes les fonctions de l'entreprise. L'égalité des chances dans le recrutement, la promotion et la gestion des carrières se traduit concrètement par des actions de mentorat, de sensibilisation et de visibilité, en interne comme en externe.

Pour en savoir plus sur nos actions concrètes dans chacun de ces engagements, nous vous invitons à consulter les pages suivantes.

# 03.1

## NOS COLLABORATEURS

SOCIAL

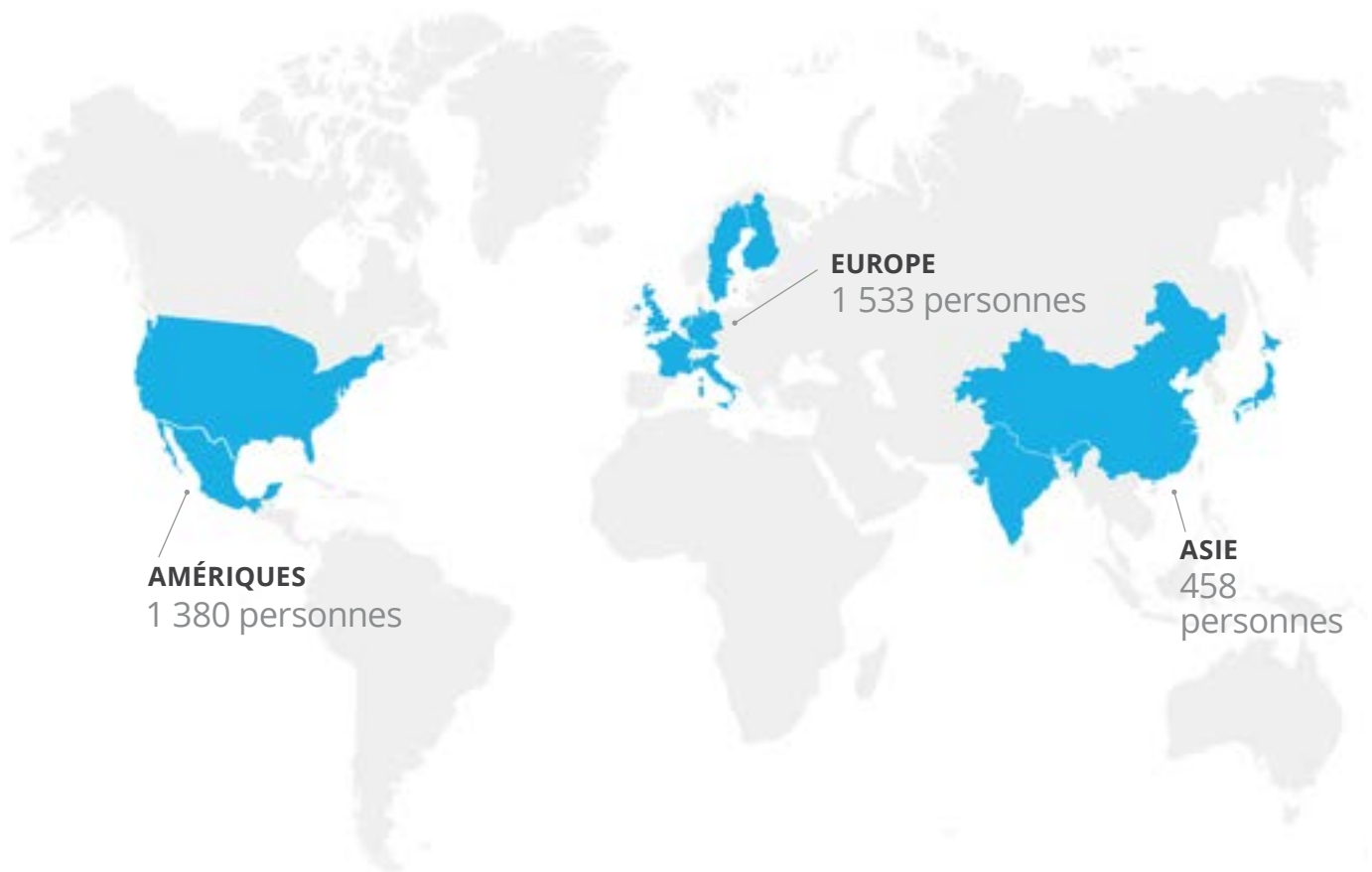
# NOTRE PRÉSENCE MONDIALE

## 3 300

Personnes dans le monde

## 49 %

De femmes



## 72 %

des collaborateurs affirment que leur travail leur procure un sentiment d'épanouissement personnel.

## 77 %

des collaborateurs affirment que Radiall favorise un bon équilibre entre vie professionnelle et vie privée.

## 81 %

des collaborateurs adhèrent aux valeurs de l'entreprise

Ces données proviennent du baromètre Echo 2025 — réalisé au niveau du Groupe, à l'exception d'IDMM, avec un taux de participation de 80 %.

## UNE INITIATIVE À OBREGÓN EN RÉACTION AU BAROMÈTRE ANNUEL

Sur le site d'Obregón, en réponse aux demandes formulées dans le cadre du baromètre annuel sur les perspectives de développement de carrière, l'unité de production autonome Assemblage a organisé un événement intitulé "Des parcours professionnels qui inspirent", au cours duquel des collaborateurs ont partagé leurs expériences et leur évolution au sein de Radiall.

*"La motivation la plus puissante vient de soi, en s'encourageant et en restant concentré sur ses objectifs. J'ai compris qu'il était essentiel, pour évoluer, de s'entourer de personnes qui apportent quelque chose à ma vie."*



ALMA

## RENFORCER L'ÉCOUTE DES COLLABORATEURS ET COLLABORATRICES AVEC LA DÉMARCHE ECHO

En novembre 2023, Radiall a lancé sa première démarche d'écoute interne, via un baromètre annuel adressé à l'ensemble des collaborateurs.

Plus de 2 700 collaborateurs sont invités à participer à ce baromètre, qui couvre l'ensemble des sites de l'entreprise <sup>[1]</sup> — de la plus petite filiale commerciale, composée d'une seule personne, à notre plus grande usine, qui compte plus de 900 collaborateurs.

Cet outil a permis de recueillir leurs attentes sur des thématiques clés telles que l'environnement de travail, la collaboration inter équipes et la confiance en l'avenir de l'entreprise.

Avec un excellent taux de participation de 80 %, cette initiative témoigne de l'engagement des collaborateurs et de leur volonté de partager leurs attentes pour contribuer à des améliorations concrètes.

Les résultats du baromètre ont donné lieu à un plan d'action mis en œuvre à deux niveaux :

- **Niveau managérial** : Des actions opérationnelles ciblées ont été mises en œuvre afin d'apporter des solutions adaptées aux besoins spécifiques des équipes.
- **Niveau Groupe** : Des initiatives stratégiques ont été déployées pour relever les principaux défis identifiés.

## TRANSFORMER LES RETOURS D'ECHO EN ACTIONS : AMÉLIORER LES ÉVALUATIONS ANNUELLES

À mesure que Radiall poursuit sa croissance, nous faisons évoluer la manière dont nous accompagnons nos collaborateurs. La première édition du baromètre Echo nous a fourni des informations précieuses sur les attentes des collaborateurs : une meilleure reconnaissance, des retours sur la performance plus réguliers et constructifs, ainsi qu'une vision plus claire des possibilités d'évolution. Nous avons écouté attentivement ces messages et nous nous en sommes inspirés pour réorganiser notre processus d'évaluation annuel.

Le résultat est le cadre "Point Développement et Performance avec le Manager" (PDPM), qui traduit un engagement renouvelé en faveur du dialogue, de la croissance et de la transparence. En renforçant le soutien apporté aux managers et en plaçant les attentes des collaborateurs au cœur de chaque entretien, le PDPM transforme les discussions sur la performance en moments significatifs de reconnaissance et de développement tournés vers l'avenir, en parfaite adéquation avec nos ambitions de croissance et notre responsabilité envers nos collaborateurs.

1. À l'exception d'IDMM (France, Suisse et Mexique)

## DEVENIR UNE ENTREPRISE APPRENANTE

Attirer et conserver les talents est un enjeu de taille pour toute entreprise en quête de développement. Nous ne faisons pas exception à la règle et nous nous engageons à accompagner nos collaborateurs pour leur permettre de s'adapter à l'évolution des métiers, des technologies ou des organisations du travail. Nous leur offrons les moyens de s'épanouir, de développer leurs compétences et leur employabilité tout au long de leur parcours Radiall en facilitant l'accès à la formation, en enrichissant leurs fonctions et en mettant à leur disposition une bourse à l'emploi interne.

# 1 993

C'est le nombre de formations organisées en France en 2025.

### OUTILLER GRÂCE À LA FORMATION À L'IA

En 2025, Radiall a mis en place un programme complet de formation interne axé sur l'intelligence artificielle (IA) afin de favoriser l'innovation et le partage des connaissances. Cette initiative permet aux collaborateurs de développer les compétences nécessaires pour utiliser efficacement les outils d'IA, ce qui améliore la productivité en réduisant les tâches sans valeur ajoutée. Nos Digital Ambassadors, présents sur tous nos sites, jouent un rôle essentiel pour aider les équipes à s'adapter à ces nouvelles technologies, garantissant ainsi une transition en douceur vers un environnement de travail optimisé par l'IA.

### ALETIA, UNE ACADEMIE DE FORMATION PARTAGÉE

Aletia, c'est le fruit de notre rencontre avec 5 autres ETI<sup>1</sup> qui partagent notre conviction : le développement des collaborateurs est intimement lié à celui de l'entreprise. À travers la fondation de cette université partagée, nous mutualisons nos efforts de formation et d'encadrement pour offrir un espace de confiance pour les participants qui, bien qu'issus d'horizons différents, sont confrontés à des problématiques similaires. Méthodes, outils, échanges de bonnes pratiques et de retours d'expérience, les bénéfices ne manquent pas pour nos 171 collaborateurs en France qui ont suivi une formation Aletia en 2025.

**Chez Aletia, nous accueillons chaque année une nouvelle promotion de talents issus de nos différentes ETI, qui s'inscrivent à un programme pluridisciplinaire d'une durée de 18 mois. La formation est dispensée par des experts dans leur domaine issus des différentes entreprises, créant une communauté riche en échanges et en partage.**

1. ETI : Entreprise de Taille Intermédiaire

## RADIALL CAMPUS, UN RÉFLEXE DE MIEUX EN MIEUX INTÉGRÉ À LA CULTURE D'ENTREPRISE

*"Radiall Campus — notre plateforme d'apprentissage en ligne — fait désormais partie intégrante des habitudes des collaborateurs de Radiall, avec d'excellents chiffres d'engagement en 2025 et, surtout, une forte augmentation du taux de complétion des formations. Elle est ainsi devenue un levier pour le développement des compétences, proposant des formations obligatoires, des contenus d'intégration et des contenus spécifiques à l'entreprise. Nous continuons à améliorer la plateforme Radiall Campus en optimisant sans cesse l'expérience d'apprentissage et en enrichissant régulièrement notre catalogue de formations. Cette année, nous avons ajouté du contenu sur la responsabilisation et avons mis particulièrement l'accent sur les modules de produits Radiall."*



MESSAOU

*"En 2025, notre entreprise a su faire face aux bouleversements et aux défis du marché et du contexte géopolitique. L'engagement de la direction en faveur du bien-être des équipes et de la communauté n'a jamais faibli. Sur notre site de Shanghai, nous avons investi dans des équipements visant à renforcer la sécurité, nous avons dispensé des centaines d'heures de formation à la sécurité et nous avons mis en place diverses activités pour maintenir la motivation et le dynamisme de nos collaborateurs. Une équipe en bonne santé et en sécurité fera la différence et contribuera à la croissance durable de Radiall !"*



MAGGIE

## GARANTIR LA SANTÉ ET LA SÉCURITÉ À TOUS LES NIVEAUX

Chez Radiall, nous sommes convaincus que la santé et le bien-être de nos collaborateurs sont des facteurs essentiels de notre réussite collective. En 2022, nous avons lancé l'initiative "Healthy Together" dans le cadre de notre politique mondiale en matière de santé. Ce programme a été officiellement approuvé par le Comité exécutif (COMEX) et témoigne de notre engagement profond en faveur de la promotion de la santé physique et mentale de tous les collaborateurs tout au long de leur vie professionnelle. "Healthy Together" repose sur une approche ascendante : le programme se développe et évolue en s'inspirant des initiatives locales, des retours d'expérience sur le terrain et des bonnes pratiques partagées entre les différents sites. Elle veille également à ce que les initiatives en matière de santé et de sécurité respectent les exigences réglementaires applicables et intègrent les meilleures pratiques sur l'ensemble des sites. Cette philosophie inclusive et participative rend le programme solide et pertinent dans tous les contextes dans lesquels Radiall opère. Le programme "Healthy Together" s'articule autour de quatre objectifs clés, qui définissent notre engagement mondial en faveur du bien-être de nos collaborateurs :

- Mettre en place un régime de soins de qualité sur chaque site Radiall
- Réduire les risques professionnels
- Former nos collaborateurs
- Permettre aux collaborateurs de continuer à travailler dans des conditions adaptées jusqu'à leur départ à la retraite

## PRENDRE SOIN DE LA SANTÉ DE NOS COLLABORATEURS

Le capital santé de chacun est précieux et sa préservation démarre dès l'entrée dans la vie professionnelle. Cette attention est d'autant plus vraie dans les entreprises industrielles, là où les métiers sont exigeants : manipulation minutieuse, posture assise, gestes répétitifs. Alors que le développement de la cobotique contribue activement à la réduction des troubles musculo-squelettiques, développer une culture de la prévention c'est permettre à nos collaborateurs de mobiliser sereinement leur potentiel.



60

C'est le nombre d'ambassadeurs du réseau "Healthy Together" répartis sur 9 de nos sites à travers le monde.

## L'ERGONOMIE ET L'ADAPTATION DES POSTES DE TRAVAIL

Sur nos sites, les équipes HSE <sup>[1]</sup> et le CSSCT <sup>[2]</sup> sont mobilisés pour étudier les postures, identifier les gestes répétitifs et proposer des solutions adaptées aux besoins de chacun. Dans les bureaux, chaises et souris ergonomiques, repose-claviers, etc. ont investi les lieux, y compris à la maison pour le télétravail. Au coeur de nos ateliers, différents aménagements de postes et installations de cobots - pour robots collaboratifs - sont réalisés, pour soulager les collaborateurs des gestes les plus répétitifs, souvent responsables de troubles musculosquelettiques. De Timéa, le cobot de notre site de Château-Renault qui effectue le déplacement de charges lourdes entre les ateliers et le magasin, à Yumi, le cobot de L'Isle d'Abeau qui remplace les mouvements de balanciers manuels ; rien n'est laissé au hasard pour préserver le capital santé des collaborateurs.

## GARANTIR LA SÉCURITÉ SUR NOS SITES

Manipulation de produits chimiques, environnement bruyant ou encore utilisation de machines, l'univers industriel présente de nombreux risques pour la sécurité des collaborateurs qui y évoluent. Si l'Usine du Futur est à nos portes, nous avons la conviction qu'il est de notre responsabilité de redoubler d'efforts pour placer l'humain au coeur de notre transformation et créer des environnements sûrs, favorisant la qualité de vie au travail.

## "LE ZÉRO INCIDENT N'ARRIVE PAS PAR ACCIDENT"

"Le zéro incident n'arrive pas par accident". Cette conviction résonne au sein de l'ensemble de nos sites de production, à travers une campagne de sensibilisation mise en place par les équipes HSE depuis 2020. Elle rappelle aux collaborateurs les bons gestes à adopter pour assurer leur sécurité. Lire les étiquettes lors de la manipulation de produits chimiques, utiliser le matériel à disposition pour le déplacement de charges lourdes, porter l'équipement de protection adapté à la tâche à effectuer... sont autant de conseils prodigués à travers cette campagne par les équipes HSE pour atteindre un objectif : 0 accident.

## NOTRE DÉMARCHE HSE

*"Sur l'ensemble de nos sites, nous sommes une quinzaine de coordinateurs chargés de déployer la politique Hygiène Sécurité et Environnement (HSE). Nous passons beaucoup de temps sur le terrain. En France, la CSSCT se réunit 4 fois par an aux côtés de la Direction de chaque site et des acteurs clés afin de cartographier les risques pour nos équipes grâce à un document unique d'évaluation. Au-delà d'un suivi constant de la conformité aux lois et de la prévention des risques, nous avons à coeur de faire rayonner les bonnes pratiques sur l'ensemble des sites, où elles sont adaptées suivant les spécificités locales. C'est, par exemple, le cas du processus de gestion des produits chimiques et des risques associés, des projets de substitutions de substances, ou encore, de la démarche ergonomique."*



CYRIL

1. Hygiène, Santé et Sécurité (HSE)

2. Commission Santé, Sécurité et Conditions de Travail

## INITIATIVES EN MATIÈRE DE SANTÉ ET DE SÉCURITÉ SUR L'ENSEMBLE DES SITES

### PROMOUVOIR LE BIEN-ÊTRE ET LA SANTÉ DES COLLABORATEURS

Une culture forte de l'attention portée aux personnes implique dans un premier temps de s'assurer que les collaborateurs se sentent soutenus, en sécurité et valorisés dans leur environnement de travail quotidien.

Obregon concrétise cet engagement en offrant un accès immédiat à des services médicaux sur place, garantissant ainsi une couverture à 100 % de ses collaborateurs, ainsi qu'un espace bien-être et un espace dédié à l'allaitement. Ces dispositifs sont complétés par des pauses quotidiennes consacrées à l'activité physique, qui permettent de créer des moments simples mais réguliers pour se ressourcer et donner la priorité à la santé au cours de la journée de travail. Cette même attention portée aux soins préventifs se retrouve à Bangalore, où des bilans de santé annuels complets sont proposés à tous les collaborateurs. Ces bilans comprennent des analyses de sang et d'urine, un examen de la vue, un électrocardiogramme, une mesure de la tension artérielle et une évaluation de l'IMC, ainsi que des consultations avec des professionnels de santé, au service d'une approche proactive en matière de santé des collaborateurs et de dépistage précoce.

Sur l'ensemble des sites américains, la sécurité est considérée comme un processus continu. Les évaluations ergonomiques ont permis de réaménager les postes de travail afin de mieux répondre aux besoins des collaborateurs, tandis que les formations conformes aux normes de l'OSHA<sup>(1)</sup> (Occupational Safety and Health Administration) renforcent une vision commune des pratiques de sécurité.

En France, le site IDMM s'est attaché à améliorer la qualité de l'air grâce à des systèmes de filtration modernisés, contribuant ainsi à un environnement de travail plus sain. Sur les sites français de Radiall, cet engagement s'étend à la prévention et à la sensibilisation, avec trois ateliers spécifiques animés par des infirmières et des ambassadeurs internes du programme "Healthy Together". Ces formations permettent aux équipes d'acquérir les connaissances nécessaires pour intervenir en cas de situations d'urgence telles que les crises cardiaques, les accidents vasculaires cérébraux et les étouffements. Ils contribuent également à sensibiliser davantage le public aux questions de santé, notamment à la prévention des cancers féminins grâce à des ateliers sur l'auto-examen des seins, ainsi qu'à des initiatives visant à sensibiliser le public au handicap.

Cette priorité accordée à l'éducation et à la prévention est partagée par de nombreux sites. Bangalore complète ses programmes de santé par des séances de sensibilisation sur la prévention des calculs rénaux, abordant leurs causes, les idées reçues et les soins à apporter, ainsi que par des actions de sensibilisation à la santé cardiaque axées sur la prévention et le bien-être à long terme. Au Mexique, des conférences animées par des spécialistes sur la sensibilisation au cancer du sein soulignent encore davantage l'importance du dépistage précoce et de la formation des collaborateurs, reflétant ainsi une approche cohérente et globale en matière de santé préventive.



1. OSHA : Administration américaine de la sécurité et de la santé au travail

Dépistage médical des collaborateurs sur le site d'Obregon



Séance de sensibilisation à la santé destinée aux collaborateurs en France



Séance de sensibilisation à la santé pour les collaborateurs du site de Bangalore

Le bien-être se construit aussi à travers des moments de partage. À Shanghai, un tournoi de double de badminton a transformé ce sport très populaire localement en un événement à l'échelle de l'entreprise, réunissant 64 collaborateurs — soit environ 20 % des effectifs — répartis en 32 équipes. Au-delà de la compétition, cette initiative a favorisé la collaboration, l'esprit d'équipe et un élan commun entre les services.



Tournoi de badminton pour les collaborateurs à Shanghai

Les habitudes quotidiennes jouent un rôle tout aussi important. Sur notre site de Milan, l'accès à des fruits et légumes frais encourage des choix plus sains, tandis que les initiatives menées à Centr'Alp pour promouvoir le vélo — récompensées par une certification "vélo-friendly" de niveau argent — favorisent à la fois la santé physique et des déplacements domicile-travail plus durables.

## STIMULER L'INNOVATION GRÂCE À L'INTRAPRENEURIAT

### PROGRAMME EXPLORERS : FAVORISER L'INTRAPRENEURIAT ET L'INNOVATION

En 2021, Radiall a décidé d'agir en accord avec une conviction profonde : l'innovation peut venir de n'importe où. Qu'ils travaillent en atelier ou dans les services administratifs, les collaborateurs qui identifient des opportunités devraient avoir les moyens de les concrétiser.

Cette conviction a donné naissance à Explorers, le programme d'intrapreneuriat de Radiall.

### DE COLLABORATEUR À INTRAPRENEUR

Explorers offre un cadre clair, du temps dédié et des méthodologies inspirées des start-ups pour transformer les idées en projets viables.

La première saison (2021-2022), lancée en France à titre expérimental, a donné naissance à Mob&Co, un projet d'intrapreneuriat concret qui continue de se développer aujourd'hui. L'un des participants continue de développer son projet en y consacrant des ressources spécifiques, démontrant qu'Explorers favorise les parcours intrapreneuriaux à long terme, et pas seulement les expérimentations à court terme.

En 2025-2026, le programme s'étend à tous les pays du Groupe, marquant ainsi une étape décisive dans son expansion internationale.

Les participants adoptent une approche sobre et pragmatique : des équipes réduites, des ressources limitées, une expérimentation rapide. À l'aide d'outils destinés aux start-ups, ils évaluent les besoins des clients, les propositions de valeur, les modèles économiques et la viabilité financière, exactement comme le feraient des entrepreneurs.

### L'INNOVATION, EN PHASE AVEC LA STRATÉGIE

Les Explorateurs encouragent la réflexion audacieuse dans un cadre stratégique bien défini. Pour l'édition 2025, l'appel à projets comprenait trois catégories ouvertes aux candidatures :

- Solutions innovantes (nouveaux produits ou diversification des marchés)
- Nouveaux services
- Projets environnementaux

Toutes les idées sont évaluées, et les plus pertinentes entrent dans une phase d'incubation de huit mois, parrainée par un membre du Comité de pilotage opérationnel (OSC) afin de garantir leur adéquation avec la stratégie et la gouvernance de Radiall. Quant aux idées prometteuses qui ne correspondent pas au programme Explorers, elles sont redirigées vers d'autres initiatives au sein du Groupe afin d'être intégrées aux feuilles de route existantes. À l'issue de ce processus, les projets sont présentés au Comité exécutif (COMEX) en vue d'une éventuelle intégration dans le portefeuille stratégique de Radiall.

# 18

C'est le nombre d'idées qui ont été soumises en 2025.



## ACCOMPAGNER LES TALENTS, DÉVELOPPER LES COMPÉTENCES

Le programme Explorers s'adresse aux collaborateurs désireux de façonner l'avenir de Radiall. Les participants développent des compétences en recherche utilisateur, en design thinking, en prototypage, en modélisation économique, en planification financière et en présentation de projets.

Ce programme brise les cloisonnements et relie les profils entre les différents sites et zones géographiques. Il sert également d'accélérateur de talents, permettant de révéler les aptitudes entrepreneuriales grâce à une expérience pratique plutôt qu'à une formation théorique.

## L'INNOVATION AU SERVICE D'UNE CROISSANCE DURABLE

La deuxième édition met fortement l'accent sur la durabilité et la résilience.

- Projets de diversification
- Projets de services présentant une empreinte carbone réduite, car les services ont généralement un impact environnemental moindre que les produits manufacturés.

En intégrant des enjeux sociétaux, environnementaux et industriels à long terme dans ses processus d'innovation, Explorers renforce l'engagement de Radiall en faveur d'une croissance responsable.

Le message est clair : l'initiative est encouragée, les idées sont valorisées et l'intrapreneuriat est un véritable moteur de performance durable.



# 03.2

## L'ÉTHIQUE DANS NOTRE CHAÎNE DE VALEUR

**SOCIAL**

*Nous étendons notre responsabilité au-delà de nos propres activités à chaque acteur de notre chaîne de valeur. Le respect de pratiques de travail équitables, de conditions de travail sûres et de normes éthiques chez nos partenaires est au cœur de notre vision de l'innovation durable. En collaborant étroitement avec nos fournisseurs et nos parties prenantes, nous promouvons des valeurs communes qui placent la dignité humaine et la responsabilité au premier plan. Cet engagement collectif garantit que les technologies que nous développons reposent sur des principes de respect et d'intégrité. Ainsi, nous réaffirmons que la responsabilité d'entreprise est un parcours commun.*

## 100 %

des nouveaux fournisseurs doivent signer la Charte éthique et sociale des fournisseurs et s'y conformer.

## 1 200

fournisseurs actifs avec lesquels nous travaillons. Notre panel est essentiellement composé de PME.

## DÉFINIR LE CADRE D'UNE ENTREPRISE RESPONSABLE

Radiall garantit le respect des droits fondamentaux grâce à un cadre de gouvernance solide qui intègre la responsabilité sociale dans l'ensemble de ses activités et de ses relations avec ses fournisseurs. Ces engagements ne sont pas secondaires : ils sont formalisés, contractuels et pleinement intégrés dans le mode de fonctionnement de l'entreprise.

Le respect des normes internationales du travail est inscrit dans la Charte éthique et sociale des fournisseurs de Radiall et dans les Conditions générales d'achat, qui constituent toutes deux des obligations contractuelles et sont accessibles au public sur le site web de l'entreprise.

Ensemble, ces documents définissent des attentes claires en matière de respect des droits de l'homme, de santé et de sécurité, de protection de l'environnement, de gestion des déchets dangereux et d'approvisionnement responsable en minerais. Le respect des règles fait l'objet d'audits, et tout manquement peut entraîner des mesures correctives ou des sanctions, ce qui renforce la responsabilité et les normes éthiques tout au long de la chaîne d'approvisionnement.

## UN ENGAGEMENT PARTAGÉ À TOUS LES NIVEAUX DE L'ENTREPRISE

Chez Radiall, le respect des droits fondamentaux fait partie intégrante de nos activités quotidiennes et est partagé par tous les services. Chaque service est chargé de mettre en œuvre les politiques RSE, de consigner les mesures prises et de démontrer la conformité au sein de son domaine d'activité.

Cette mobilisation collective renforce une culture de responsabilité, de transparence et de partage des responsabilités. Les normes éthiques et sociales ne sont pas seulement considérées comme des obligations formelles, mais aussi comme l'expression des valeurs et de l'identité de Radiall en tant que partenaire industriel responsable.

## POSER DES BASES SOLIDES

Alors que Radiall poursuit le développement de son cadre RSE, les indicateurs clés montrent d'ores et déjà une forte adhésion aux exigences éthiques :

# 100 %

des nouveaux fournisseurs doivent signer la Charte éthique et sociale des fournisseurs et s'y conformer.

# 100 %

des commandes sont régies par les Conditions générales d'achat, qui intègrent des exigences sociales et environnementales exhaustives.

Ces engagements constituent une base solide pour un suivi plus poussé de la performance sociale et un engagement plus profond des fournisseurs dans les années à venir.

## DE LA VÉRIFICATION À L'AMÉLIORATION CONTINUE

Pour l'avenir, Radiall souhaite renforcer son approche en matière de diligence raisonnable afin de mieux protéger les droits des travailleurs et d'améliorer les conditions de travail tout au long de sa chaîne de valeur.

Une priorité essentielle consiste à former les équipes chargées des achats et de la qualité des fournisseurs afin qu'elles puissent réaliser des audits RSE directement sur les sites des fournisseurs. Cette vérification sur le terrain vient compléter les certifications externes, telles que la norme ISO 14001, et permet à Radiall d'évaluer les pratiques réelles, de confirmer la conformité et de définir des plans d'actions correctives si nécessaire.

Au-delà de la simple conformité, cette approche favorise un dialogue constructif, l'apprentissage mutuel et l'amélioration continue. Cela garantit que chaque partenariat contribue à une chaîne d'approvisionnement mondiale plus équitable, plus sûre et plus responsable.



# 03.3

## COMMUNAUTÉS LOCALES

**SOCIAL**

*Radiall estime que des communautés solides sont indispensables à une réussite durable. Partout où nous sommes présents, nous nous efforçons d'être une force positive en soutenant le développement local, l'éducation et les initiatives sociales. Notre engagement traduit notre conviction que l'innovation doit profiter non seulement aux industries mais*

*aussi aux personnes et aux environnements qui nous entourent. En tissant des liens solides avec les acteurs locaux, nous contribuons à la résilience et à l'épanouissement des communautés. Ce lien nous rappelle que notre responsabilité va bien au-delà de la technologie.*

### Tisser du lien entre le monde de l'éducation et celui de l'emploi dans l'industrie

Susciter des vocations en faisant découvrir le monde de l'industrie



**FRANCE**  
CGenial



**DANS LE MONDE ENTIER**  
Partenariats avec les universités

### Cultiver notre ancrage local

Avoir un impact positif sur nos écosystèmes locaux



**INDE**  
Développement des infrastructures publiques



**CHINE**  
Campagnes de don du sang



**États-Unis**  
Campagnes de dons caritatifs

### Façonner l'avenir de l'industrie technologique avec les femmes de Radiall

Renforcer le rôle des femmes, notamment au sein de Radiall



**FRANCE**  
Elles Bougent



**MEXIQUE**  
Con M de Mujer



**INDE**  
Nayaki



Bazar d'échange de vêtements organisé par les collaborateurs à Obregón

## CULTIVER NOTRE ANCRAGE LOCAL

### FAVORISER L'INCLUSION ET L'ENGAGEMENT COMMUNAUTAIRE

Sur l'ensemble des sites Radiall, l'engagement communautaire est souvent porté par les collaborateurs eux-mêmes, qui transforment les besoins locaux en actions collectives.

À Obregón, cela se traduit par des collectes de vêtements, des bazars d'échange et des programmes de don d'ordinateurs qui permettent de prolonger la durée de vie des objets du quotidien tout en venant en aide aux familles dans le besoin. Ces initiatives apportent non seulement un soutien matériel, mais renforcent également le sentiment de solidarité au sein et au-delà du lieu de travail.

On retrouve le même esprit sur notre site du Connecticut, où les collaborateurs organisent des collectes de denrées alimentaires et de jouets et participent à des actions d'aide internationale aux côtés de partenaires tels que la Croix-Rouge américaine.



Collecte alimentaire "Master's Manna" soutenue par les collaborateurs du Connecticut

En France, IDMM encourage ses équipes à participer aux collectes de sang en leur accordant deux heures de congé payé en échange de leur contribution à une initiative qui s'inscrit dans notre engagement en faveur de l'implication communautaire.

## TISSER DU LIEN ENTRE LE MONDE DE L'ÉDUCATION ET CELUI DE L'EMPLOI DANS L'INDUSTRIE

### INSPIRER ET FORMER LA PROCHAINE GÉNÉRATION

La création d'opportunités pour les générations futures reste une priorité essentielle dans toutes les régions.

L'exposition précoce joue un rôle important. Cet engagement en faveur de l'enseignement des sciences, des technologies, de l'ingénierie et des mathématiques (STEM) se reflète également sur le site du Connecticut, où des partenariats avec des institutions telles que le Connecticut Science Center contribuent à donner vie à ces initiatives.



Événement de promotion des disciplines STEAM<sup>(1)</sup> dans le Connecticut

Cette même approche se concrétise en France à travers l'initiative "Futur en vue", mise en place en partenariat avec des associations locales afin d'accueillir des élèves issus des lycées de toute la région. En 2025, deux groupes d'étudiants ont découvert les métiers de la Chaîne d'approvisionnement, ou de la Conception de Procédés, grâce à des sessions immersives conçues pour rendre ces fonctions plus concrètes et plus accessibles, aidant ainsi les participants à mieux comprendre les opportunités qui s'offraient à eux.

1. Science, Technology, Engineering, the Arts and Mathematics ou en français : Sciences, Technologies, Ingénierie, Arts et Mathématiques



Campagne promotionnelle NAPS à Bangalore

Plus à l'est, le développement des ressources humaines prend forme grâce à des parcours de formation structurés. À Bangalore, la participation au Programme national de promotion de l'apprentissage (NAPS) permet de faire le lien entre l'éducation et l'emploi en offrant aux jeunes une expérience pratique en milieu industriel. En 2025, 32 apprentis ont bénéficié de ce programme. Leurs allocations, leur assurance maladie et leur formation ont été entièrement financées par le fonds dédié à la responsabilité sociale des entreprises (RSE).

Partout en France, des initiatives telles que "Professeurs en entreprise", menée en collaboration avec la Fondation CGenial, et "Classe en entreprise" contribuent à rapprocher l'éducation et le monde de l'industrie. Au cours d'une visite immersive sur un site (Centr'Alp), sept enseignants ont découvert des domaines clés tels que le moulage, l'assemblage et l'usinage, ce qui leur a permis de se faire une idée concrète des métiers de l'industrie. Cette dynamique se poursuit dans les salles de classe, où des collaborateurs bénévoles partagent leur parcours professionnel dans le cadre du programme "Ingénieurs et techniciens en classe". Ils ont ainsi animé quatre présentations qui ont contribué à rendre les carrières techniques plus concrètes et plus inspirantes pour la prochaine génération.



Visite à la CTA organisée dans le cadre du programme "Professeurs en entreprise"

## FAÇONNER L'AVENIR DE L'INDUSTRIE TECHNOLOGIQUE AVEC LES FEMMES DE RADIALL

Au sein de la communauté mondiale de Radiall, la promotion des femmes dans le secteur des technologies n'est pas une simple initiative, mais un mouvement collectif qui s'appuie sur le mentorat, la sensibilisation et une ambition commune. En France, un partenariat de longue date avec Elles Bougent — une association à but non lucratif qui œuvre pour renforcer la diversité des genres dans les secteurs scientifiques, technologiques et industriels en donnant aux jeunes filles les clés pour se lancer dans des carrières d'ingénieures et de techniciennes — continue d'ouvrir des perspectives aux générations futures. Ces moments d'échange ne se contentent pas d'informer : ils renforcent la confiance, suscitent l'ambition et montrent que les carrières dans l'ingénierie et l'industrie sont à la portée de toutes les femmes.

En 2025, les marraines du programme "Elles Bougent" ont joué un rôle actif dans deux événements majeurs : le Salon du Bourget et Global Industry. Leur implication ne s'est pas limitée à une simple présence ; elles ont accompagné les élèves à ces événements, leur ont apporté des éclairages précieux et ont répondu à leurs questions. Ce soutien a contribué à éveiller la curiosité des élèves et à les inciter à explorer les possibilités de carrière dans ce secteur.

### 15

C'est le nombre de collaboratrices qui se sont portées volontaires pour devenir marraines dans le cadre de notre partenariat avec Elles Bougent.



Participation au Salon du Bourget avec les marraines d'Elles Bougent



Marche caritative Nayaki à Bangalore

Cet esprit de responsabilisation se retrouve partout dans le monde. À Obregón, le programme "M de Mujer" favorise un dialogue ouvert et l'épanouissement personnel en abordant des thèmes qui contribuent au bien-être tant professionnel que personnel, tout en impliquant les hommes en tant que participants actifs dans la promotion de l'égalité des sexes. De jeunes filles, dont beaucoup sont les filles de collaborateurs, sont initiées très tôt aux filières d'ingénierie, ce qui contribue à redéfinir ce à quoi l'avenir peut ressembler. À Bangalore, ce sentiment d'unité et cette visibilité ont pris vie lors du Nayaki Walkathon, où 42 femmes ont défilé ensemble pour célébrer la santé, la solidarité et la présence croissante des femmes au sein de l'organisation. Ensemble, ces initiatives dessinent un tableau éloquent : celui d'un environnement où les femmes sont non seulement soutenues, mais aussi encouragées à diriger, à s'épanouir et à façonner l'avenir du secteur des technologies.



Séance du programme "Con M de Mujer" à Obregón

#### REPRÉSENTATION DES FEMMES AU SEIN DE RADIAL

	EUROPE	AMÉRIQUES	ASIE	TOTAL
<b>SALARIÉS</b>	1 533	1 380	458	3 371
<b>% DE FEMMES</b>	46 %	56 %	41 %	49 %

#### LE PROGRAMME CONMDEMUJER

*"Sur notre site d'Obregón, le développement personnel et professionnel de notre équipe est une priorité absolue. Nous sommes fiers de réaffirmer notre engagement envers le programme "M de Mujer", une initiative conçue pour sensibiliser et agir sur les différentes problématiques impactant la qualité de vie de nos collaboratrices au Mexique. Tout au long de l'année 2025, en collaboration avec diverses institutions gouvernementales, nous avons organisé 12 ateliers professionnels abordant des thèmes tels que l'autonomisation des femmes, les relations parents-enfants, la dépendance affective, la santé et le bien-être, l'estime de soi et l'importance des relations interpersonnelles. Dans le cadre de l'évolution du programme, nous sommes ravis de lancer cette année "M de Mujer STEAM"<sup>1</sup>". Dans ce nouvel espace, neuf collaboratrices de notre service d'ingénierie partageront leurs expériences à travers des tables rondes et des ateliers pratiques. Cette initiative vise à susciter l'intérêt pour les domaines STEAM et à favoriser le développement professionnel au sein de notre communauté. "Nous restons déterminés à poursuivre ce programme au cours de l'année à venir afin d'avoir un impact positif et durable."*



ELIZABETH

1. Science, Technology, Engineering, the Arts and Mathematics ou en français : Sciences, Technologies, Ingénierie, Arts et Mathématiques

# 03.4

## CLIENTS

SOCIAL

Nos clients nous font confiance pour fournir des solutions hautement performantes, capables de relever leurs défis les plus exigeants. Nous nous engageons à respecter les normes les plus strictes en matière de responsabilité et de transparence, tout en développant en permanence des technologies qui concilient les besoins des entreprises et

la responsabilité environnementale. Cette approche axée sur le partenariat reflète notre mission qui consiste à créer de la valeur durable grâce à l'innovation ; en reconnaissance de cet engagement, Radiall a été désignée "Fournisseur de l'année 2025" par Gulfstream. Ensemble, nous progressons avec détermination.

---

## PRIX 2025



**Prix du meilleur fournisseur 2025**  
Qualité de Bharat Electronics



**Prix du fabricant 2025**  
de connecteurs SPDEI



**Prix 2025 de l'excellence pour la qualité et les meilleures performances de livraison**  
Huawei



**Prix du fournisseur de l'année 2025**  
par Rohde & Schwarz



**Prix du meilleur fournisseur 2025**  
par Kaiye

*"Nos partenaires et clients reconnaissent que notre attention portée à l'écoconception des produits est un moteur de changements significatifs. Ils apprécient notre engagement en faveur de la circularité des matériaux, et notre médaille d'argent EcoVadis vient confirmer cet engagement. En alliant fiabilité, transparence et innovation, nous avons établi des relations de confiance avec nos clients et proposons des solutions sur mesure qui nous permettent d'avancer avec une ambition claire."*



**JOLANDA**

## RELATIONS CLIENTS

### UNE STRATÉGIE FONDÉE SUR LA CONFIANCE ET LA PERFORMANCE

La stratégie de Radiall, axée sur le client, repose sur quatre piliers complémentaires, chacun visant à offrir une qualité exceptionnelle, à favoriser l'innovation et à instaurer une relation de confiance durable. Ensemble, ils forment un cadre cohérent qui stimule la performance, renforce la satisfaction client et favorise une croissance durable dans tous les secteurs et sur tous les marchés.

### LA FIABILITÉ AU CŒUR DE CHAQUE PRODUIT

La qualité est au cœur de la philosophie de Radiall. Un système de gestion de la qualité structuré, conforme aux normes internationales telles que l'ISO 9001 et l'EN 9100, garantit que chaque produit est robuste, fiable et pleinement conforme aux réglementations du secteur. L'amélioration continue est au cœur de ce système, soutenue par des indicateurs clés de performance (ICP) mesurables tels que le taux de défauts (PPM) et le taux de respect des délais (OTP), qui permettent de suivre et d'améliorer la satisfaction client.

Les produits Radiall répondent également aux exigences rigoureuses de secteurs critiques, notamment l'Aéronautique et le Spatial, où la sécurité, la performance et la fiabilité sont des critères incontournables. Chaque certification témoigne de l'engagement de l'entreprise à fournir des produits auxquels les clients peuvent faire confiance.

### LA COLLABORATION AU SERVICE DE SOLUTIONS SUR MESURE

C'est lorsqu'elle est le fruit d'une collaboration que l'innovation est la plus efficace. Nous travaillons en étroite collaboration avec nos clients pour concevoir et développer des solutions sur mesure qui répondent à des défis spécifiques, en particulier dans des environnements exigeants ou critiques. Ce modèle de co-crédation favorise l'agilité, la réactivité et la précision dans chaque projet.

Soutenue par le Projet d'Études Nouvelles (PEN), cette approche garantit que l'innovation reste en phase avec les attentes des clients tout en accélérant la mise sur le marché de produits performants et fiables qui répondent aux besoins concrets.

Nos clients nous font confiance pour leur fournir des solutions hautement performantes, capables de relever leurs défis les plus exigeants, et nous honorons cette confiance en faisant preuve de responsabilité et de transparence. Nous nous engageons à développer des technologies innovantes qui répondent à la fois aux besoins des entreprises et aux préoccupations environnementales. En intégrant le développement durable dans nos offres, nous aidons nos clients à atteindre leurs propres objectifs pour un avenir plus vert. Cette approche axée sur le partenariat reflète notre mission, qui consiste à créer de la valeur durable grâce à l'innovation. Ensemble, nous faisons avancer le progrès avec détermination.

## ACCOMPAGNER NOS CLIENTS AU-DELÀ DE LA VENTE

Le maintien de partenariats à long terme est au cœur de la philosophie de Radiall. Les clients bénéficient d'un service après-vente complet, comprenant notamment l'accompagnement personnalisé assuré par des ingénieurs d'application sur site (FAE <sup>[1]</sup>) et des ingénieurs techniques sur site (FTE <sup>[2]</sup>). Ces équipes contribuent à garantir une installation sans heurts, des performances optimales des produits et une résolution rapide des problèmes.

Une équipe spécialisée dans la gestion des sinistres vient renforcer ce soutien, en traitant les problèmes avec rapidité et efficacité. Les indicateurs clés de performance (ICP) permettent de suivre les délais de réponse et la qualité des solutions, ce qui renforce la confiance et positionne Radiall comme un partenaire fiable et durable.

## INSTAURER LA CONFIANCE GRÂCE À LA FIABILITÉ ET À LA TRANSPARENCE

La confiance se gagne par des actes cohérents. Radiall met l'accent sur le respect des délais contractuels, l'optimisation du taux de respect des délais (OTP) au sein de toutes les équipes et la responsabilisation de chaque service vis-à-vis d'objectifs clairement définis. Une communication transparente renforce encore davantage la confiance, en garantissant aux clients que les engagements ne sont pas seulement pris, mais qu'ils sont systématiquement tenus.

Grâce à sa fiabilité, son intégrité et son excellence opérationnelle, Radiall démontre que la satisfaction client n'est pas le fruit du hasard, mais le résultat de processus structurés, transparents et axés sur le client.



1. Field Application Engineers  
2. Field Technical Engineers

# 04

# GOUVERNANCE

*L'intégrité dans chacune de nos actions*

**Promouvoir un leadership éthique, des pratiques responsables et des partenariats ouverts qui inspirent la confiance à tous les niveaux.**

# GOUVERNANCE

## 04.1

### CONFORMITÉ ET ÉTHIQUE SOCIALE

*L'intégrité est le fondement de nos activités et un moteur essentiel de l'innovation durable. Nous nous engageons à respecter les normes les plus strictes en matière de conformité, de transparence et de conduite éthique dans tous les aspects de nos activités. En intégrant ces principes à notre culture d'entreprise, nous veillons à ce que notre croissance soit à la fois responsable et digne de confiance. Notre approche confirme l'idée selon laquelle le leadership technologique doit s'appuyer sur des valeurs morales solides. Chez Radiall, agir de manière éthique va de pair avec notre capacité à innover et à réussir.*

**83 %**

de collaborateurs formés à la lutte contre la corruption en 2025.

**92 %**

des fournisseurs présents en 2019 toujours en activité en 2025.

**11**

projets de co-développement avec les fournisseurs en cours.

*"La Compliance vise à assurer tant le respect des lois et règlements applicables que la diffusion d'une culture de l'éthique, de la durabilité et de la responsabilité sociétale. Son efficacité repose sur le collectif ! Ainsi, à Radiall, si la politique et les procédures Compliance sont définies et supervisées par la Direction Juridique et Compliance située au siège, à Aubervilliers, leur déploiement s'appuie concrètement sur un réseau de Compliance Champions locaux, et leur mise en oeuvre au quotidien se fait grâce à l'implication forte des filières métiers, Achats, Ventes, Marketing, RH ou encore Audit interne."*



VINCENT

## APPLIQUER UNE TOLÉRANCE ZÉRO EN MATIÈRE DE CORRUPTION

### CONFORMITÉ ET ÉTHIQUE SOCIALE

Notre engagement envers l'excellence se manifeste à tous les niveaux de l'entreprise et se reflète dans la manière exemplaire dont nous menons nos activités. La réputation de l'entreprise est une préoccupation commune à tous nos collaborateurs. Les membres du Comité exécutif ("COMEX") et du Comité de pilotage opérationnel ("OSC") s'engagent à incarner les valeurs du Groupe et à instaurer un climat de confiance propice au développement d'un comportement éthique et à l'intégrité des collaborateurs dans leur vie professionnelle.

Le Groupe a donc mis en place des programmes de conformité visant à prévenir les risques et à garantir que ses collaborateurs :

- Respectent les lois et réglementations en vigueur,
- Agissent de bonne foi dans toutes les transactions commerciales et financières,
- Mènent nos activités avec honnêteté et dans l'intérêt supérieur du Groupe,
- S'adaptent aux différences culturelles de chaque pays dans lequel le Groupe est présent, dans un esprit de loyauté et de solidarité.

**83 % des collaborateurs connectés ont suivi le module de lutte contre la corruption entre 2023 et 2025, et des sessions collectives ont été organisées dans toutes nos usines à l'intention des collaborateurs non connectés. Ce module fait partie de notre programme d'intégration destiné aux nouveaux arrivants.**

## 6

Il s'agit du nombre d'alertes signalées.  
(3 cas confirmés, 1 cas non confirmé et 2 cas en cours d'examen).

## NOTRE CODE DE CONDUITE ÉTHIQUE ET SOCIALE

Ces principes sont repris dans le Code de conduite éthique et sociale, disponible sur le site internet du Groupe <sup>[1]</sup> et communiqué à chaque collaborateur et chaque collaboratrice lors de son embauche.

Le Groupe a déployé un dispositif d'alerte, ainsi qu'un Guide pratique, mis à la disposition des collaborateurs, leur permettant de connaître et d'exercer leurs droits en tant que lanceur d'alerte. Les collaborateurs et collaboratrices doivent utiliser le dispositif :

- S'ils ont connaissance de faits qui, selon eux, doivent être signalés et qui semblent constituer un crime, un délit, une violation grave et manifeste de la loi ou un manquement aux règles énoncées dans le règlement intérieur et/ou le Code de conduite éthique et sociale,
- S'ils agissent en toute impartialité, et
- S'ils agissent de bonne foi.

Le Comité d'Éthique traite les signalements qui lui sont remontés via l'adresse mail : [contact@radiallethics.com](mailto:contact@radiallethics.com), dans le strict respect de la confidentialité.



1. <https://www.radiall.com/fr/about/ethics-and-compliance>

## RENFORCER NOS LIENS AVEC NOS FOURNISSEURS

Nos relations avec nos fournisseurs et sous-traitants ont vocation à durer, s'étendant souvent sur plusieurs décennies plutôt que de se limiter à des transactions à court terme. Chaque partenariat est le fruit d'un dialogue ouvert, au cours duquel nous partageons notre vision et nos attentes tout en prêtant une oreille attentive aux réalités et aux défis de nos partenaires. En favorisant la transparence et en offrant une visibilité à long terme, nous établissons une relation de confiance qui favorise notre croissance mutuelle et une collaboration durable.

### ANTICIPER LES PERTURBATIONS ET OPTIMISER LES PERFORMANCES

Radiall met en œuvre une approche multiaxes pour gérer les risques fournisseurs et assurer la continuité en cas de perturbation. Parmi les principales mesures, on peut citer :

- **L'atténuation des risques liés à l'approvisionnement :** Qualification des sources d'approvisionnement de secours, diversification des fournisseurs pour faire face aux risques géopolitiques et réduction des émissions liées au transport. La maintenance préventive des moules contribue également à garantir une production ininterrompue.
- **La transformation de bout en bout de la chaîne logistique :** Un programme stratégique conçu pour améliorer à la fois les performances internes et la fiabilité vis-à-vis des clients.
- **Les plans d'audit des fournisseurs :** Les évaluations programmées ont porté sur l'identification et l'atténuation des risques, notamment en ce qui concerne la capacité des fournisseurs, la maintenance des outillages et les compétences du personnel.
- **Stocks de sécurité et plans de continuité des activités :** Des stocks tampons sont maintenus afin d'assurer la continuité des opérations et de respecter les engagements pris envers les clients.

Ensemble, ces mesures garantissent la continuité, la réactivité et la fiabilité tout au long de la chaîne d'approvisionnement.

### FAIRE PREUVE D'UNE STABILITÉ ET D'UNE FIABILITÉ À L'ÉPREUVE DU TEMPS

Pour Radiall, la confiance avec les fournisseurs repose sur un partage des valeurs et des objectifs stratégiques. Les partenariats à long terme se construisent grâce à la transparence, à la collaboration et au partage des responsabilités.

Cette relation de confiance permet à Radiall et à ses fournisseurs de planifier leurs activités en toute sérénité, d'innover ensemble et de se développer de manière durable et mutuellement bénéfique.

# 92 %

Il s'agit de la proportion des fournisseurs engagés en 2019 qui seront toujours en activité en 2025<sup>(1)</sup>.

Ce taux de fidélisation élevé témoigne de la capacité de Radiall à conserver la confiance de ses partenaires, à aligner ses stratégies à long terme et à entretenir des relations de collaboration qui favorisent à la fois la continuité opérationnelle et l'innovation.

### PRÉPARER LA CHAÎNE D'APPROVISIONNEMENT POUR L'AVENIR

Pour préparer l'avenir, Radiall renforce l'engagement de ses fournisseurs à travers des initiatives favorisant une collaboration plus étroite et la création de valeur partagée :

- Renforcer les projets de co-développement avec les fournisseurs dans le cadre de la politique d'achats responsables.
- Continuer à intégrer le développement durable, la gestion des risques et l'innovation dans nos partenariats à long terme.

Ces priorités garantissent que la chaîne d'approvisionnement de Radiall reste résiliente, transparente et en phase avec les objectifs environnementaux et sociaux communs, aujourd'hui comme pour les années à venir.



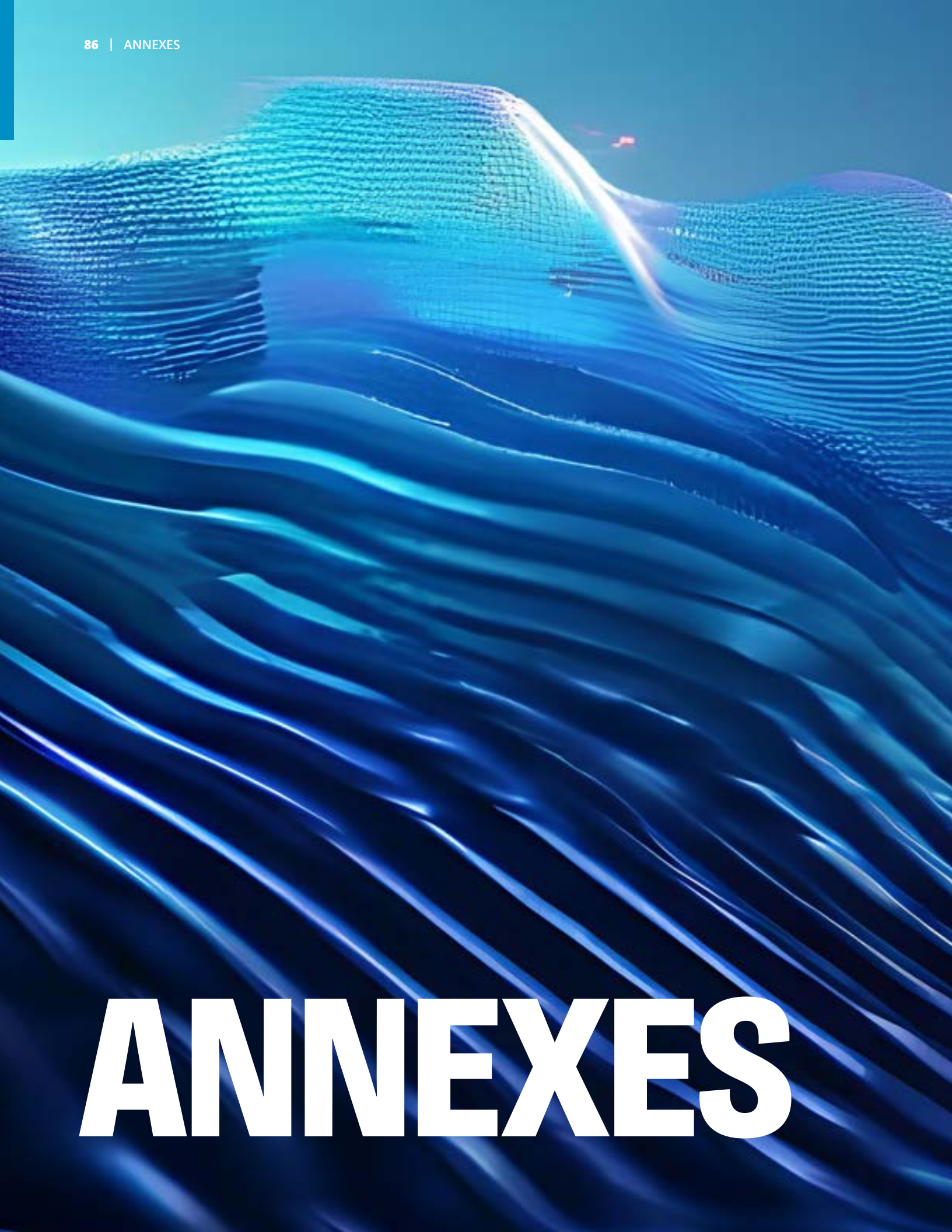
1. Représentant 80 % des volumes achetés

### LES RENCONTRES AVEC NOS PARTENAIRES

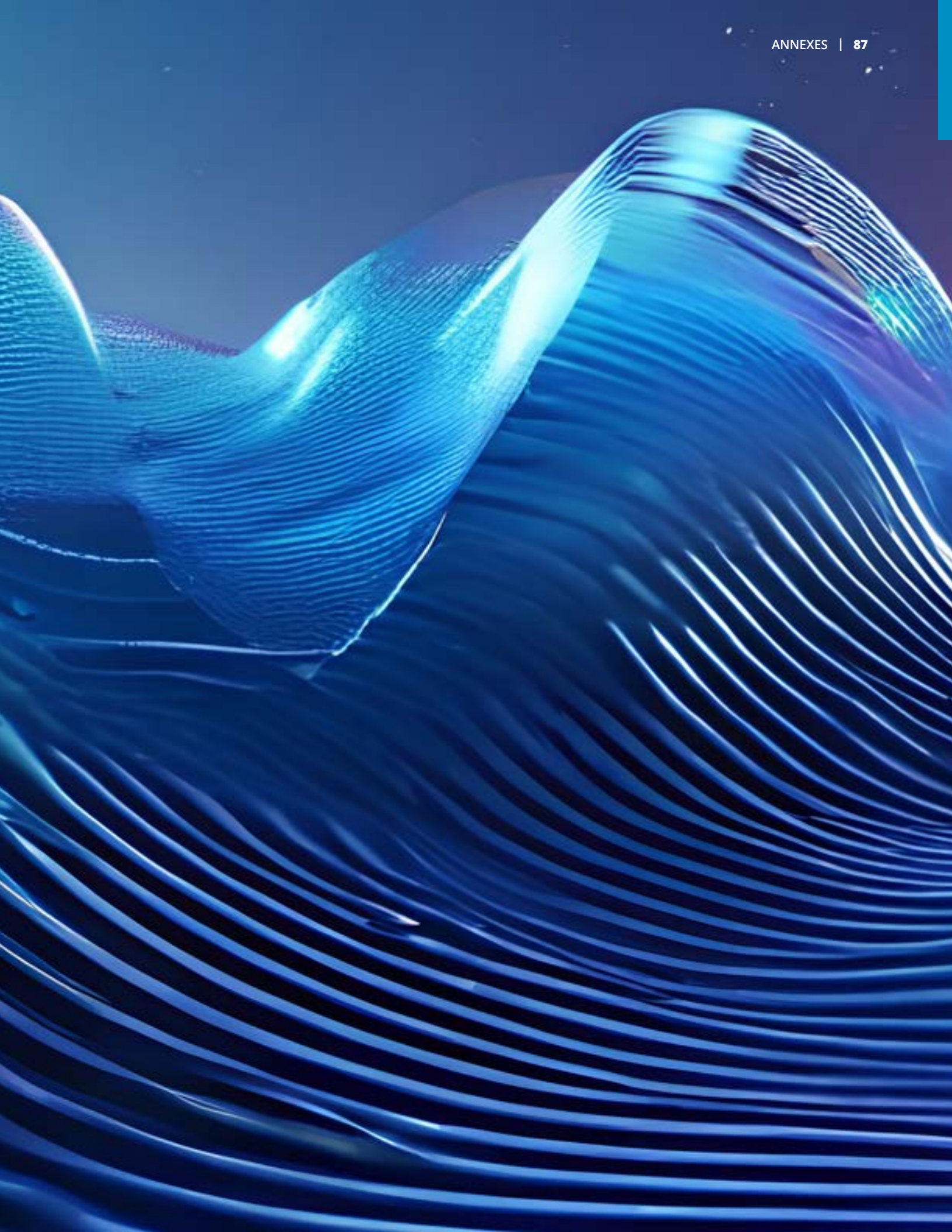
*"La régionalisation de nos Achats est et demeure un axe stratégique de notre politique d'entreprise à des fins de réactivité et de gestion des risques. Depuis 2021, nous faisons partie d'un réseau qui rassemble les Responsables des Achats d'entreprises ayant signé le Pacte économique local soutenu par la région Grenoble-Alpes. Nous partageons nos bonnes pratiques avec les fournisseurs de la région de Grenoble et identifions des partenaires potentiels avec lesquels nous pouvons collaborer. Dans le cadre de notre engagement en faveur du développement de nos partenaires, nous avons également participé activement aux débats du Colloque clients-fournisseurs organisé par le GIFAS, qui visait principalement à renforcer la résilience de tous les acteurs du secteur aéronautique, en particulier des PME."*



**ALEXANDRE**



# ANNEXES



## NOTE MÉTHODOLOGIQUE

Les engagements, les initiatives et les indicateurs présentés dans ce rapport sont le fruit de la collaboration de plusieurs métiers et experts du groupe Radiall.

- La plupart des indicateurs sociaux concernent l'ensemble des sites du groupe, à l'exception des filiales commerciales. Les données sont collectées auprès de chacune de nos filiales, contrôlées directement ou indirectement selon un modèle standard. La cohérence des données est également vérifiée par le service des ressources humaines. Lorsque certains sites ne sont pas pris en compte dans certains indicateurs, cela est mentionné dans le document.
- Les indicateurs environnementaux concernent nos sites industriels en France (Voreppe, L'Isle d'Abeau, Château-Renault et Dole), en Chine (Shanghai), en Inde (Bangalore), aux États-Unis (Wallingford et Portland), au Mexique (Obregón, IDMM), en Italie et en Suisse (IDMM). Le coordinateur HSE (Hygiène Sécurité, Environnement) du groupe veille à ce que ces données soient transmises selon un modèle standard, regroupées et vérifiées quant à leur cohérence.

Les différents indicateurs figurant dans le présent document sont définis et calculés comme indiqué ci-dessous.

### ENVIRONNEMENT

- Taux de recyclage des déchets : Seuls les déchets non dangereux sont pris en compte. Les déchets métalliques, le papier, le carton et le bois sont considérés comme recyclés, d'après les données fournies par les entreprises de reprise des déchets.
- Consommation d'eau : L'indicateur de consommation d'eau couvre à la fois la consommation industrielle d'eau destinée au traitement de surface et à d'autres fins, ainsi que la consommation d'eau sanitaire. Cela ne concerne que l'eau distribuée par un opérateur privé ou public. Aucune eau n'est prélevée directement dans le milieu naturel, que ce soit en surface ou en profondeur.

### SOCIAL

- Effectif : Tous les salariés sous contrat à durée indéterminée ou à durée déterminée (y compris ceux de la maquiladora d'Obregon) recensés physiquement à la fin de chaque mois. Chaque salarié, quel que soit son temps de travail, est compté comme une unité.
- Absentéisme : Le taux d'absentéisme correspond au nombre total d'heures de congés maladie divisé par le nombre théorique d'heures travaillées ; il concerne l'ensemble du Groupe, à l'exclusion des filiales commerciales.
- Formation : Cet indicateur correspond au nombre d'heures de formation divisé par l'effectif et ne concerne que le Groupe, à l'exclusion des filiales commerciales.

### ÉMISSIONS DE GES

- Le bilan des émissions de GES couvre nos sites industriels : France (Voreppe, L'Isle-d'Abeau, Château-Renault et Dole), Chine (Shanghai), Inde (Bangalore), États-Unis (Wallingford et Portland), Mexique (Obregón, IDMM), Italie et Suisse (IDMM).
- Émissions de GES de scope 1 et 2 : les facteurs d'émission de 2024 ont été utilisés pour calculer les émissions tant pour 2024 que pour 2025, garantissant ainsi la cohérence et la fiabilité des émissions déclarées.
- Les facteurs d'émission utilisés proviennent de bases de données reconnues, notamment celles de l'Agence internationale de l'énergie (AIE), d'eGRID, d'Egreen, de Base Empreinte et de l'Association of Issuing Bodies (AIB). Conformément aux recommandations du GHG Protocol, le facteur d'émission le plus pertinent et le plus précis sur le plan géographique est sélectionné en fonction du pays où la consommation d'énergie a lieu.
- Émissions de GES de scope 3 : Les facteurs d'émission utilisés proviennent principalement de bases de données reconnues, à savoir ECOINVENT et Exiobase.
- Dans le BEGES 2024, les émissions liées aux gaz fluorés n'étaient pas prises en compte ; elles ont été intégrées à partir de 2025. Étant donné que les équipements sont restés inchangés, les données relatives à la consommation de fluide frigorigène pour 2025 ont été appliquées rétroactivement à 2024, ce qui a permis d'estimer des émissions d'un niveau comparable pour les deux années.

Les données présentées dans ce rapport reflètent notre activité pour l'année 2025 et tiennent compte des éléments définis à l'article R. 225-105-1, en s'appuyant sur trois principes : l'impact des activités sur l'environnement, les mesures prises pour limiter cet impact et la prévention des situations d'urgence.

Nous nous engageons à progresser dans la mise en œuvre de nos engagements et à élaborer un ensemble d'indicateurs tenant compte des exigences légales. Le groupe Radiall a décidé de faire vérifier un certain nombre d'indicateurs par son commissaire aux comptes, Mazars, conformément à l'article L225-102-1 du Code de commerce.

Certains domaines d'impact ne sont pas présentés dans ce rapport, car Radiall n'a aucune activité, aucun produit ni aucun service en rapport avec ces domaines, notamment les suivants : la lutte contre le gaspillage alimentaire, la lutte contre l'insécurité alimentaire, le respect du bien-être animal, le respect d'une alimentation responsable, équitable et durable, ainsi que les actions visant à promouvoir la pratique d'activités physiques et sportives.

Si Radiall met tout en œuvre pour permettre à ses collaborateurs en réserve de mener à bien cette mission dans les meilleures conditions possibles, notamment en mettant des ressources à leur disposition lorsque cela s'avère nécessaire, il n'existe actuellement aucune disposition spécifique à cet égard.

## INFORMATIONS VÉRIFIÉES LORS D'ESSAIS APPROFONDIS

- Taux de fréquence
- Taux de gravité
- Nombre d'heures de formation par salarié
- Part des salariés connectés ayant suivi le module anti-corruption
- Taux de turnover
- Part de femmes dans l'effectif
- Part de déchets valorisés
- Emissions de CO<sub>2</sub> liées aux énergies
- Emissions de CO<sub>2</sub> scope 3 (Achat de matière et transport de marchandise)
- Taux de conformité (France)
- Nombre d'accidents environnementaux
- Nombre d'alertes remontées (au comité Ethique et à la Compliance)
- Nombre de plaintes avérées après enquête

## ANALYSE DE DOUBLE MATÉRIALITÉ

### ÉVALUATION ET NOTATION DES IRO

Le tableau ci-dessous présente les échelles de notation utilisées pour évaluer chaque IRO, conformément aux exigences de la CSRD et en accord avec les échelles de la matrice des risques du Groupe.

QUALITÉ	TYPE	GRAVITÉ			PROBABILITÉ	HORIZON TEMPOREL
		Importance <i>Niveau de gravité des effets négatifs ou ampleur des effets positifs</i>	Étendue <i>Ampleur des dommages ou étendue géographique concernée</i>	Rémediabilité <i>Mesures nécessaires pour prévenir, réduire ou atténuer le risque</i>		
Positif Négatif	Réel Potentiel	0 : Nul 1 : Minimal 2 : Faible 3 : Moyen 4 : Élevé 5 : Absolu	0 : Nul 1 : Limité 2 : Concentré 3 : Moyen 4 : Généralisé 5 : Total	0 : Très facile à résoudre 1 : Relativement facile à résoudre à court terme 2 : Peut être résolu avec des efforts 3 : Difficile à résoudre ou à moyen terme 4 : Très difficile à résoudre ou à long terme 5 : Irréparable/irréversible	1 : Faible (événement très rare – sur une période de plus de 3 ans) 2 : Moyenne (événement à moyen terme – entre 1 et 3 ans) 3 : Élevée (événement ayant lieu une fois par an) 4 : Très élevée (des événements peuvent avoir lieu plusieurs fois par an)	<ul style="list-style-type: none"> <li>Court terme (&lt; 1 an)</li> <li>Moyen (1 à 5 ans)</li> <li>Long terme (&gt; 5 ans)</li> </ul>

QUALITÉ	IMPORTANCE		PROBABILITÉ	HORIZON TEMPOREL
	Opportunité financière	Risque financier		
Positif (opportunité) Négatif (risque)	1 : Faible 2 : Modéré 3 : Important 4 : Élevé 5 : Absolu	1 : Faible 2 : Modéré 3 : Important 4 : Critique 5 : Catastrophique	1 : Faible (événement très rare – sur une période de plus de 3 ans) 2 : Moyenne (événement à moyen terme – entre 1 et 3 ans) 3 : Élevée (événement ayant lieu une fois par an) 4 : Très élevée (des événements peuvent avoir lieu plusieurs fois par an)	<ul style="list-style-type: none"> <li>Court terme (&lt; 1 an)</li> <li>Moyen (1 à 5 ans)</li> <li>Long terme (&gt; 5 ans)</li> </ul>

Le score d'ampleur est calculé comme suit :

- Ampleur de l'impact = moyenne de l'importance, de l'étendue et de la rémediabilité (uniquement pour les impacts négatifs)

En ce qui concerne les impacts sur les droits de l'homme, conformément aux exigences de l'ESRS 1, la gravité prime sur la probabilité. Par conséquent, l'ampleur = la moyenne de l'importance et de l'étendue.

- Ampleur financière = importance du risque ou de l'opportunité

Le tableau ci-dessous présente les seuils de matérialité de Radiall, appliqués en fonction de l'évaluation de l'ampleur et de la probabilité.

AMPLEUR	≤ 1	Non matérielle	Non matérielle	Non matérielle	Non matérielle	Non matérielle
	[1 ; 2]	Non matérielle	Non matérielle	Non matérielle <sup>(1)</sup>	3	3.5
	[2 ; 3]	Non matérielle	2.5	3	3.5	4.5
	[3 ; 4]	2.5	3	3.5	4	4.75
	> 5	3	3.5	4	4.5	5
		1	2	3	4	5 / Réel
<b>PROBABILITÉ</b>						

1. Sauf lorsque l'ampleur est égale à 2

## IMPACT, RISQUES ET OPPORTUNITÉS SIGNIFICATIFS

Les tableaux ci-dessous présentent les impacts, les risques et les opportunités (IROs) que Radiall a identifiés et cotés significatifs lors de l'analyse de double matérialité menée en 2024, conformément à la directive CSRD et en application des méthodologies élaborées par la Commission européenne, l'EFRAG et d'autres lignes directrices.

Pour chacun des (sous-)thèmes, Radiall indique :

- Si son impact est positif (I+), négatif (I-), s'il s'agit d'un risque (R) ou d'une opportunité (O) ;
- Où il se situe dans sa chaîne de valeur, c'est-à-dire en amont, au niveau de sa propre activité ou en aval ;
- La période au cours de laquelle cela est susceptible de se produire.

ESRS	THÈME	TYPE D'IRO	TYPE	DESCRIPTION	HORIZON TEMPOREL	EN AMONT	ACTIVITÉ PROPRE	EN AVAL
E1 Changement climatique	Atténuation du changement climatique	I-	Réel	La chaîne de valeur de Radiall génère des émissions de gaz à effet de serre	À court terme	X	X	X
E1 Changement climatique	Atténuation du changement climatique	R	-	Un manque d'engagement en faveur des questions climatiques pourrait nuire à l'image du groupe, ce qui pourrait entraîner une perte de revenus	À long terme		X	
E1 Changement climatique	Atténuation du changement climatique	O	-	Se positionner comme leader dans le domaine des solutions de connectivité à faible empreinte carbone et se diversifier dans des activités durables pourrait avoir un impact financier considérable	À moyen terme		X	
E1 Changement climatique	Atténuation du changement climatique	I-	Potentiel	Les phénomènes climatiques, en particulier dans les régions les plus touchées, peuvent mettre en danger l'intégrité physique des personnes impliquées dans la chaîne de valeur de Radiall	À long terme	X	X	X
E1 Changement climatique	Atténuation du changement climatique	I-	Réel	Un changement de température peut avoir des répercussions sur l'organisation et les conditions de travail, ce qui peut notamment entraîner une adaptation des horaires de travail	À long terme	X	X	X
E1 Changement climatique	Atténuation du changement climatique	I-	Potentiel	Les phénomènes climatiques peuvent causer des dégâts matériels	À long terme	X	X	X
E1 Changement climatique	Atténuation du changement climatique	R	-	L'impossibilité de couvrir certains risques (hausse des coûts d'assurance) expose Radiall	À long terme		X	
E1 Changement climatique	Énergie	I-	Réel	La consommation de combustibles fossiles par Radiall (en particulier hors d'Europe) contribue à l'épuisement des ressources énergétiques	À court terme	X	X	X
E1 Changement climatique	Énergie	R	-	Une coupure d'électricité pourrait entraîner des perturbations, voire l'arrêt complet des activités de Radiall	À moyen terme		X	
E1 Changement climatique	Énergie	R	-	La hausse des prix de l'énergie pourrait entraîner une augmentation des coûts dans un contexte où la maîtrise de la consommation est insuffisante	À moyen terme		X	
E1 Changement climatique	Énergie	O	-	Une réduction de la consommation d'énergie permettrait à Radiall d'éviter des coûts importants	À moyen terme		X	
E2 Pollutions	Pollution de l'eau	I-	Potentiel	L'utilisation de substances dangereuses dans les processus industriels peut contribuer à la pollution de l'eau et à la détérioration de la santé humaine	À court terme	X	X	

ESRS	THÈME	TYPE D'IRO	TYPE	DESCRIPTION	HORIZON TEMPOREL	EN AMONT	ACTIVITÉ PROPRE	EN AVAL
E2 Pollutions	Pollution de l'eau	I-	Réel	Le rejet d'eaux usées industrielles ou le ruissellement d'eaux contaminées sur des surfaces imperméables peut entraîner une pollution de l'eau, qu'elle soit intentionnelle ou accidentelle	À moyen terme		X	
E2 Pollutions	Substances extrêmement préoccupantes	I-	Potentiel	L'utilisation de substances extrêmement préoccupantes (SVHC) peut nuire à l'environnement et avoir des répercussions sur la santé des travailleurs, tant au sein de l'entreprise que tout au long de la chaîne de valeur	À court terme	X	X	
E2 Pollutions	Substances extrêmement préoccupantes	R	-	Le non-respect des dispositions légales et réglementaires relatives aux substances extrêmement préoccupantes (par exemple, REACH) peut entraîner des risques importants	À court terme		X	
E2 Pollutions	Substances extrêmement préoccupantes	R	-	Les coûts supplémentaires liés à la substitution des substances extrêmement préoccupantes (SVHC) dans les produits peuvent avoir une incidence sur les coûts d'exploitation de Radiall	À court terme		X	
E2 Pollutions	Substances extrêmement préoccupantes	R	-	L'obsolescence d'un produit contenant des substances extrêmement préoccupantes (SVHC) peut entraîner des pertes financières pour le Groupe	À moyen terme		X	
E5 Économie circulaire et déchets	Ressources entrantes	I-	Réel	Les connecteurs sont fabriqués à partir d'une grande variété de matériaux, ce qui a un impact sur les ressources planétaires limitées	À court terme	X		
E5 Économie circulaire et déchets	Conception circulaire des produits et services	I+	Potentiel	Le développement de l'économie circulaire et de l'éco-conception peut contribuer à réduire la dépendance vis-à-vis des ressources, à économiser les matières premières et à réduire les déchets	À long terme		X	
E5 Économie circulaire et déchets	Conception circulaire des produits et services	O	-	La réduction des besoins en matières premières peut contribuer à optimiser les coûts de production	À moyen terme		X	
E5 Économie circulaire et déchets	Conception circulaire des produits et services	O	-	Les produits éco-conçus constituent un atout concurrentiel pour Radiall	À moyen terme		X	
E5 Économie circulaire et déchets	Déchets	I-	Potentiel	La production de déchets peut contribuer à la dégradation de l'environnement	À court terme		X	
E5 Économie circulaire et déchets	Déchets	I-	Potentiel	Une mauvaise gestion des déchets dangereux peut nuire à la santé et à la sécurité physique des personnes	À court terme		X	
S1 Ressources humaines de Radiall	Santé, sécurité et bien-être des collaborateurs	I-	Potentiel	Des conditions de travail inadaptées peuvent mettre en danger l'intégrité physique des collaborateurs et compromettre leur sécurité	À court terme		X	
S1 Ressources humaines de Radiall	Santé, sécurité et bien-être des collaborateurs	I-	Potentiel	Des conditions de travail inadaptées peuvent nuire à l'intégrité psychologique des collaborateurs et avoir des répercussions sur leur bien-être	À court terme		X	
S1 Ressources humaines de Radiall	Santé, sécurité et bien-être des collaborateurs	I+	Potentiel	L'accès à la protection sociale contribue au bien-être des collaborateurs	À moyen terme		X	
S1 Ressources humaines de Radiall	Santé, sécurité et bien-être des collaborateurs	R	-	Les atteintes à l'intégrité physique des collaborateurs peuvent avoir des conséquences financières pour le Groupe (litiges, coûts sociaux indirects)	À court terme		X	
S1 Ressources humaines de Radiall	Conditions de travail, y compris des salaires adéquats	I+	Réel	Les contrats à durée indéterminée garantissent la sécurité de l'emploi aux collaborateurs	À moyen terme		X	

ESRS	THÈME	TYPE D'IRO	TYPE	DESCRIPTION	HORIZON TEMPOREL	EN AMONT	ACTIVITÉ PROPRE	EN AVAL
S1 Ressources humaines de Radiall	Conditions de travail, y compris des salaires adéquats	I+	Potentiel	L'accès à la protection sociale contribue au bien-être des collaborateurs	À court terme		X	
S1 Ressources humaines de Radiall	Conditions de travail, y compris des salaires adéquats	R	-	Une mauvaise gestion des questions sociales peut entraîner des perturbations dans les activités et exposer l'entreprise à des risques de litiges	À moyen terme		X	
S1 Ressources humaines de Radiall	Conditions de travail, y compris des salaires adéquats	O	-	Des salaires compétitifs et des conditions de travail attractives favorisent la fidélisation des collaborateurs, attirent de nouveaux talents et se traduisent par des gains en termes de productivité et de résultats financiers	À moyen terme		X	
S1 Ressources humaines de Radiall	Dialogue social et négociation collective avec les collaborateurs	R	-	Une détérioration du climat social pourrait entraîner une perturbation ou un arrêt des activités	À moyen terme		X	
S1 Ressources humaines de Radiall	Égalité de traitement et égalité des chances pour les collaborateurs	O	Potentiel	La promotion de l'égalité entre les sexes et de la diversité des parcours professionnels peut être un moteur d'innovation, de performance et de croissance durable	À moyen terme		X	
S1 Ressources humaines de Radiall	Formation des collaborateurs et développement des talents	I+	Réel	Le développement des compétences des collaborateurs par la formation peut améliorer leur employabilité et favoriser leur évolution professionnelle	À moyen terme		X	
S1 Ressources humaines de Radiall	Formation des collaborateurs et développement des talents	O	-	Fidéliser les collaborateurs et attirer les talents grâce à des opportunités d'évolution professionnelle peut se traduire par des gains en termes de productivité et de résultats financiers	À moyen terme		X	
S1 Ressources humaines de Radiall	Formation des collaborateurs et développement des talents	O	-	La formation des collaborateurs aux nouveaux besoins de l'entreprise et la mobilité entre les services et les sites peuvent générer des gains financiers	À moyen terme		X	
S2 Les travailleurs de la chaîne de valeur	Conditions de travail des travailleurs dans la chaîne de valeur	I-	Potentiel	L'absence de mesures préventives concernant les conditions de travail au sein de la chaîne de valeur de Radiall pourrait mettre en danger l'intégrité physique des collaborateurs des collaborateurs de cette chaîne de valeur	À court terme	X	X	X
S2 Les travailleurs de la chaîne de valeur	Conditions de travail des travailleurs dans la chaîne de valeur	I-	Potentiel	L'absence de mesures préventives concernant les conditions de travail au sein de la chaîne de valeur de Radiall pourrait mettre en danger le bien-être psychologique des collaborateurs de cette chaîne de valeur	À court terme	X	X	X
S2 Les travailleurs de la chaîne de valeur	Conditions de travail des travailleurs dans la chaîne de valeur	R	-	Le non-respect des dispositions légales et réglementaires relatives au devoir de vigilance peut entraîner des conséquences financières	À moyen terme		X	
S3 Communautés locales	Développement socio-économique local	I+	Réel	La création et le maintien d'emplois dans les régions où Radiall est implantée contribuent au développement local et au dynamisme socio-économique	À court terme	X	X	X
S3 Communautés locales	Développement socio-économique local	I+	Potentiel	Les actions de parrainage et les projets mis en place par Radiall dans les écoles permettent aux élèves de découvrir divers métiers grâce à des partenariats	À court terme	X	X	X
S3 Communautés locales	Développement socio-économique local	O	-	Le recrutement local, soutenu par des partenariats avec les établissements scolaires, permet à Radiall de former une main-d'œuvre qualifiée et de réduire ses coûts de recrutement	À court terme	X	X	X

ESRS	THÈME	TYPE D'IRO	TYPE	DESCRIPTION	HORIZON TEMPOREL	EN AMONT	ACTIVITÉ PROPRE	EN AVAL
Clients S4	Relation client (y compris les attentes et la satisfaction)	O	-	La reconnaissance de l'expertise de Radiall contribue à accroître la satisfaction des clients	À court terme		X	
G1 Éthique des affaires	Éthique des affaires	I-	Potentiel	La corruption peut favoriser des pratiques commerciales déloyales, ce qui aggrave les inégalités	À moyen terme		X	
G1 Éthique des affaires	Protection des lanceurs d'alerte	I-	Potentiel	Une procédure d'alerte inefficace, manquant de transparence et de réactivité, peut présenter des risques importants pour Radiall	À court terme		X	
G1 Éthique des affaires	Gestion des relations avec les fournisseurs et achats responsables	I-	Potentiel	Les fournisseurs peuvent être dépendants de Radiall, ce qui limite leur capacité à imposer facilement leurs conditions en matière de prix et de qualité des produits qu'ils fournissent	À moyen terme		X	
G1 Éthique des affaires	Gestion des relations avec les fournisseurs et achats responsables	I+	Potentiel	La signature de contrats à long terme entre Radiall et ses fournisseurs peut leur offrir une visibilité économique	À court terme		X	
G1 Éthique des affaires	Gestion des relations avec les fournisseurs et achats responsables	R	-	Une défaillance des principaux fournisseurs de Radiall pourrait perturber, voire interrompre, l'activité de l'entreprise	À moyen terme		X	
G1 Éthique des affaires	Gestion des relations avec les fournisseurs et achats responsables	O	-	Les relations de confiance et le soutien continu entre le Groupe et ses fournisseurs favorisent le développement des activités de l'entreprise	À moyen terme		X	
G1 Éthique des affaires	Innovation	I+	Potentiel	Le développement de technologies innovantes et la substitution de matériaux permettent à Radiall de réduire son empreinte environnementale	À moyen terme		X	
G1 Éthique des affaires	Innovation	O	-	Proposer des produits innovants et des technologies durables est un facteur clé de différenciation qui renforce l'attrait auprès des clients	À moyen terme		X	
G1 Éthique des affaires	Innovation	O	-	Les innovations technologiques dans les processus peuvent réduire les coûts liés aux matériaux et les coûts d'installation	À moyen terme		X	

## INDICATEURS POUR NOS ÉQUIPES

### RÉPARTITION DES EFFECTIFS DU GROUPE AU 31 DÉCEMBRE 2025 (CONTRATS À DURÉE INDÉTERMINÉE ET À DURÉE DÉTERMINÉE)

		EUROPE	AMÉRIQUES	ASIE	TOTAL
2025	SALARIÉS % DE FEMMES	1 533 46 %	1 380 56 %	458 41 %	3 371 49 %
	CONTRAT À DURÉE INDÉTERMINÉE (TEMPS PARTIEL INCLUS) % DE FEMMES	1 411 47 %	1,37 56 %	332 35 %	3 120 50 %
	CONTRAT À DURÉE DÉTERMINÉE % DE FEMMES	122 36 %	3 100 %	126 56 %	251 47 %
2024	SALARIÉS % DE FEMMES	1 440 47 %	1 296 56 %	448 42 %	3 184 50 %
	CONTRAT À DURÉE INDÉTERMINÉE (SALARIÉS À TEMPS PARTIEL) % DE FEMMES	1 328 101 48 %	1 293 0 56 %	295 0 35 %	2 916 101 50 %
	CONTRAT À DURÉE DÉTERMINÉE % DE FEMMES	112 37 %	3 100 %	153 53 %	268 47 %
2023	SALARIÉS % DE FEMMES	1 371 48 %	1 162 56 %	416 40 %	2 949 50 %
	CONTRAT À DURÉE INDÉTERMINÉE (SALARIÉS À TEMPS PARTIEL) % DE FEMMES	1 273 83 48 %	1 018 0 54 %	270 0 33 %	2 561 83 49 %
	CONTRAT À DURÉE DÉTERMINÉE % DE FEMMES	98 42 %	144 72 %	146 54 %	388 58 %

Radiall SA présente un rapport d'étude comparative sur l'égalité entre les sexes lors d'une séance plénière du Comité central économique et social (CSE-C). Cette disposition fait également l'objet de discussions avec les représentants syndicaux lors des négociations annuelles obligatoires (NAO). Le recrutement s'effectue au moyen d'annonces neutres sur le plan du genre pour tous les postes au sein de l'entreprise.

### RÉPARTITION DES EFFECTIFS PAR TRANCHE D'ÂGE (CONTRATS À DURÉE INDÉTERMINÉE ET À DURÉE DÉTERMINÉE)

2025	EUROPE	AMÉRIQUES	ASIE	TOTAL
< 30	278	369	54	701
% DE FEMMES	33 %	52 %	39 %	44 %
30-50	676	843	349	1,868
% DE FEMMES	43 %	57 %	43 %	50 %
51 +	579	168	55	802
% DE FEMMES	55 %	58 %	29 %	54 %

### INDEX ÉGALITÉ PROFESSIONNELLE

- Indicateur relatif à l'écart de rémunération entre les salaires moyens des femmes et des hommes : 39/40
- Indicateur relatif à l'écart des taux d'augmentation individuels : 20/20
- Indicateur relatif à l'écart de taux de promotion : 15/15
- Indicateur relatif au pourcentage de salariées ayant bénéficié d'une augmentation de salaire au cours de l'année suivant leur retour de congé de maternité : 15/15
- Indicateur relatif au nombre de salariés du sexe sous-représenté parmi les dix salariés les mieux rémunérés : 0/10
- Radiall SA a obtenu 89 points sur 100.

### LES MESURES PRISES EN FAVEUR DE L'EMPLOI

Radiall SA a renouvelé en 2024 son accord GPEC dans la continuité des précédents afin d'anticiper et d'accompagner la transformation des organisations et des métiers liée aux évolutions techniques et de veiller à sécuriser les parcours des salariés au sein du Groupe.

1. Groupe Radiall hors filiales commerciales  
2. Sauf IDMM Obregon

### PERSONNES FORMÉES EN 2025 <sup>[1]</sup>

	INDE	CHINE	ÉTATS-UNIS	MEXIQUE	EUROPE <sup>[3]</sup>	FRANCE <sup>[4]</sup>
COURS	477	1 658	641	1 139	98	1 993
HEURES DE FORMATION	2 696	4 191	1 826	19 075	720	16 329
HEURES/STAGIAIRE	21,40	13,18	9,46	16,07	2,74	13,16
EFFECTIF	126	318	193	1 187	263	1 241
PERSONNES FORMÉES	136	316	213	983	98	883

### BUDGET DE FORMATION <sup>[1]</sup>

	INDE	CHINE	ÉTATS-UNIS	MEXIQUE	EUROPE <sup>[3]</sup>	FRANCE <sup>[4]</sup>
DÉPENSES TOTALES DE FORMATION	8 456	84 319	90 993,4	144 375	35 083	1 136 088,27
% DE LA MASSE SALARIALE	0,57 %	0,73 %	0,63 %	0,89 %	0,34 %	2,05 %

### QUALITÉ DU MANAGEMENT ET TAUX DE ROTATION DU GROUPE <sup>[2]</sup>

2025	FRANCE	EUROPE <sup>[3]</sup>	AMÉRIQUES	ASIE
DÉPARTS DÉFINITIFS	89	5	35	16
EFFECTIF PERMANENT	1 275	136	299	332
TAUX DE ROTATION	6,98 %	3,68 %	11,71 %	4,82 %

### RELATIONS SOCIALES

Radiall SA a signé les accords suivants avec ses délégués syndicaux centraux en 2025 : accord salarial, accord sur le télétravail, accord sur la mobilité durable.

3. À l'exception de la France (Radiall SA et Hodiall)  
4. Radiall SA & Hodiall

## INDICATEURS DE SANTÉ ET DE SÉCURITÉ AU TRAVAIL

### CERTIFICATIONS EN MATIÈRE DE SANTÉ ET DE SÉCURITÉ <sup>[1]</sup>

	2023	2024	2025
SITES CERTIFIÉS ISO 45 001	Radiall Shanghai 8 %	Radiall Shanghai 8 %	Radiall Shanghai 8 %

### ABSENTÉISME POUR MALADIE EN FRANCE ET À L'ÉTRANGER <sup>[2]</sup>

TAUX D'ABSENTÉISME	FRANCE (RADIALL SA)	EUROPE <sup>[3]</sup>	CHINE	AMÉRIQUES	INDE
2025	7,21 %	4,09 %	0,80 %	1,75 %	1,02 %
2024	5,63 %	5,84 %	0,55 %	1,29 %	0,84 %
2023	6,30 %	3,99 %	1,60 %	3,08 %	1,10 %

Le taux d'absentéisme est calculé en tenant compte des congés de maladie.

### TAUX DE FRÉQUENCE DES ACCIDENTS DU TRAVAIL EN FRANCE ET À L'ÉTRANGER <sup>[2]</sup>

FRANCE <sup>[4]</sup>	TAUX DE FRÉQUENCE DES ACCIDENTS	TAUX DE GRAVITÉ DES ACCIDENTS
2025	6,10 points	0,06 point
2024	11,67 points	0,61 point
2023	5,77 points	0,1 point

Le taux de fréquence indiqué correspond au nombre d'accidents du travail divisé par le nombre d'heures travaillées, multiplié par 1 000 000.

ANNÉE	À L'ÉTRANGER	TAUX DE FRÉQUENCE DES ACCIDENTS	TAUX DE GRAVITÉ DES ACCIDENTS
2025	EUROPE <sup>[3]</sup>	13,5 points	0,19 point
2024		14,22 points	0,31 point
2025	CHINE	0 point	0 point
2024		2,90 points	0,04 point
2025	AMÉRIQUES	4,18 points	0,06 point
2024		5,34 points	0,08 point
2025	INDE	0 point	0 point
2024		0 point	0 point

### MESURES PRISES POUR PROTÉGER LA SANTÉ ET LA SÉCURITÉ DES CONSOMMATEURS

En tant que fabricant de composants électriques et électroniques, Radiall est soumis à la législation européenne (directives RoHS et DEEE, ainsi que le règlement REACH) visant à limiter l'utilisation de substances dangereuses et à améliorer la gestion des déchets et des produits chimiques. Radiall veille au respect de ces réglementations afin de protéger la santé et la sécurité des consommateurs. Des services chargés de la conformité et du traitement des réponses aux questionnaires clients ont été mis en place, notamment sur le site de Centr'Alp. Une vérification de la conformité réglementaire est effectuée et suivie pour les sites situés en France afin de vérifier et de garantir le respect global de la réglementation en matière de santé, de sécurité et d'environnement. Le taux de conformité réglementaire des sites français reste stable à 79 % en 2025.

1. Ces indicateurs concernent nos sites industriels en France, en Chine, en Inde, aux États-Unis, au Mexique, en Italie et en Suisse.

2. Groupe Radiall hors filiales commerciales

3. À l'exception de la France (Radiall SA et Hodiall)

4. Radiall SA & Hodiall

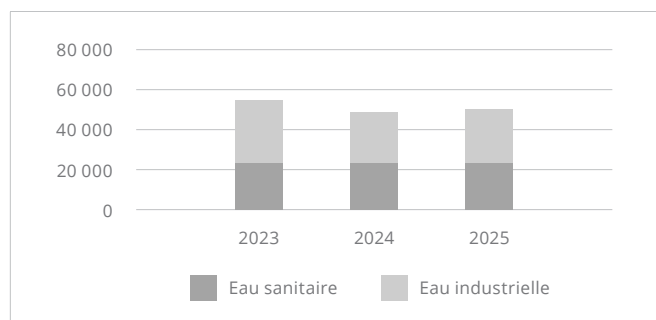
## INDICATEURS DE CONSOMMATION ET DE PRÉSERVATION DES RESSOURCES

### BILAN DES EMISSIONS DE GAZ A EFFET DE SERRE RADIALL 2025

SCOPE	CATÉGORIE	2024 (tCO <sub>2</sub> e)	2025 (tCO <sub>2</sub> e)	% 2025	RATIO 2024/2025
SCOPE 1	<b>Total</b>	<b>1 428</b>	<b>1 393</b>	<b>2,26 %</b>	<b>-2,45 %</b>
	Gaz	1 197	1 162	1,88 %	-2,92 %
	Émissions fugitives	231	231	0,37 %	0,00 %
SCOPE 2	<b>Total</b>	<b>7 705</b>	<b>7 642</b>	<b>12,39 %</b>	<b>-0,82 %</b>
	Électricité <sup>[2]</sup>	7 704,62	7 642,16	12,39 %	-0,81 %
	Électricité <sup>[3]</sup>	7 306,21	7 246,34	11,75 %	-0,82 %
SCOPE 3	<b>Total</b>	<b>52 872</b>	<b>52 625</b>	<b>85,35 %</b>	<b>-0,47 %</b>
	Achats	28 169	26 269	42,60 %	-6,75 %
	Services	7 100	8 633	14,00 %	21,59 %
	Énergie amont <sup>[2]</sup>	1 961	1 965	3,19 %	0,20 %
	Déchets	2 467	2 619	4,25 %	6,16 %
	Transport de marchandises	3 015	3 184	5,16 %	5,61 %
	Transport de passagers	3 985	4 105	6,66 %	3,01 %
	Immobilisations	6 175	5 850	9,49 %	-5,26 %
<b>ÉMISSIONS TOTALES DE GES</b>		<b>62 004,85</b>	<b>61 660,36</b>	<b>100,00 %</b>	<b>-0,56 %</b>

### CONSOMMATION D'EAU <sup>[1]</sup>

CONSOMMATION (M <sup>3</sup> )	2023	2024	2025	RATIO 2024/2025
<b>EAU SANITAIRE</b>	24 362	23 063	22 775	-1 %
<b>EAU INDUSTRIELLE</b>	29 885	25 711	26 502	3 %
<b>TOTAL</b>	54 248	48 774	49 277	1 %



Consommation exprimée en m<sup>3</sup>

La consommation totale d'eau du Groupe a augmenté de 1 % par rapport à 2024 en raison d'une activité accrue.

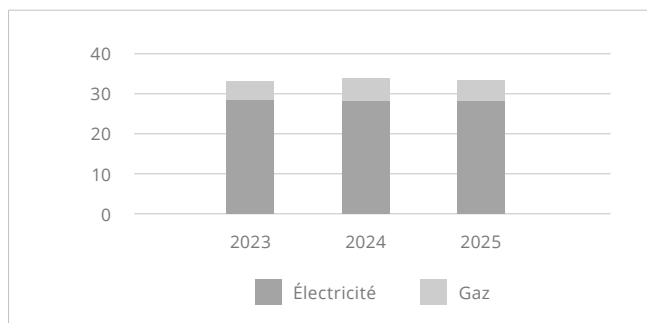
### RÉUTILISATION DE L'EAU

	2023	2024	2025
<b>SITE DE CENTR'ALP (FRANCE)</b>	1 500 m <sup>3</sup>	2 516 m <sup>3</sup>	3 775 m <sup>3</sup>
<b>RADIALL SHANGHAI</b>	-	-	11 614 m <sup>3</sup>

Les eaux utilisées pour le traitement de surface sur les sites de Shanghai et de Centr'Alp sont traitées et épurées par une station de détoxification et un système de concentration par évaporation afin d'être réutilisées au sein des ateliers de traitement de surface.

### CONSOMMATION D'ÉNERGIE <sup>[1]</sup>

CONSOMMATION (EN GWH)	2023	2024	2025	RATIO 2024/2025
<b>ÉLECTRICITÉ</b>	28 169	28 403	28 092	-1 %
<b>% ISSUS DE SOURCES RENOUVELABLES</b>	41 %	38,5 %	37,9 %	
<b>GAZ</b>	4 951	5 567	5 403	-3 %
<b>% ISSUS DE SOURCES RENOUVELABLES</b>	0 %	0 %	41,4 %	
<b>TOTAL</b>	33 120	33 970	33 495	-1 %

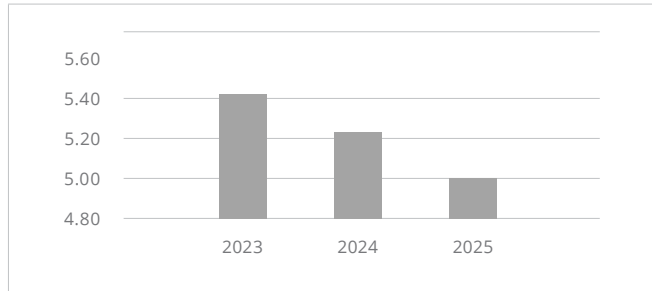


Consommation exprimée en GWh

1. Ces indicateurs concernent nos sites industriels en France, en Chine, en Inde, aux États-Unis, au Mexique, en Italie et en Suisse.
2. Selon l'approche basée sur la localisation
3. Selon l'approche basée sur le marché

## PERFORMANCE ÉNERGÉTIQUE <sup>[1]</sup>

	2023	2024	2025	RATIO 2024/2025
CONSOMMATION EN MWH	33 120	33 970	33 495	-1,40 %
RATIO EN KWH PAR HEURE TRAVAILLÉE	5,41	5,25	5,01	-4,68 %



Les heures travaillées sont calculées pour l'ensemble des sites industriels et pour tous les collaborateurs, y compris les salariés sous contrat Radiall et les intérimaires.

La performance énergétique est mesurée par la quantité d'énergie consommée par heure travaillée. Le ratio de performance énergétique s'est amélioré grâce à la hausse globale de l'activité au niveau du Groupe et à la baisse de la consommation d'énergie (en valeur absolue) en 2025 par rapport à 2024.

Ratio exprimé en kWh par heure travaillée.

## CERTIFICATIONS ENVIRONNEMENTALES <sup>[1]</sup>

	2023	2024	2025
SITES CERTIFIÉS ISO 14 001	Radiall Shanghai Radiall Bangalore 17 %	Radiall Shanghai Radiall Bangalore 17 %	Radiall Shanghai Radiall Bangalore 17 %
SITES CERTIFIÉS ISO 50 001	IDMM France 8 %	IDMM France 8 %	IDMM France 8 %

## RISQUES ENVIRONNEMENTAUX

Deux de nos sites de production en France sont classés ICPE (Installation classée pour la protection de l'environnement). Le site Centr'Alp est classé "agrée" et le site IDMM de Dole est classé "enregistré".

## ACCIDENTS ENVIRONNEMENTAUX

	2023	2024	2025
ACCIDENTS ENREGISTRÉS	2	0	1

Les accidents environnementaux sont des événements incontrôlés ayant un impact avéré sur l'environnement, notamment la pollution de l'eau ou des sols causée par des déversements ou des fuites de substances chimiques ou toxiques, ou des émissions atmosphériques incontrôlées dépassant les seuils réglementaires, ainsi que des explosions ou des incendies affectant le site et ses environs.

1. Ces indicateurs concernent nos sites industriels en France, en Chine, en Inde, aux États-Unis, au Mexique, en Italie et en Suisse.

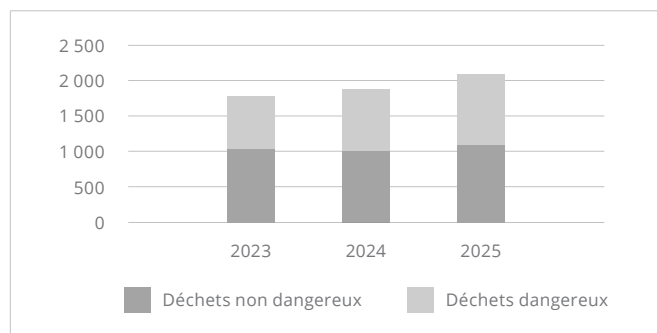
## INDICATEURS RELATIFS AUX DÉCHETS

### SYSTÈME DE TRI DES DÉCHETS <sup>[1]</sup>

	2023	2024	2025
<b>SYSTÈME COMPLET DE TRI ET DE SUIVI DES DÉCHETS</b>	Radiall SA (3 sites) IDMM France IDMM Suisse Radiall Italie IDMM Obregón Radiall Obregón Radiall Shanghai Timbercon	Radiall SA (3 sites) IDMM France IDMM Suisse Radiall Italie IDMM Obregón Radiall Obregón Radiall Shanghai Timbercon	Radiall SA (3 sites) IDMM France IDMM Suisse Radiall Italie IDMM Obregón Radiall Obregón Radiall Shanghai Timbercon
<b>% DE COUVERTURE</b>	83 %	83 %	83 %

### QUANTITÉ DE DÉCHETS <sup>[1]</sup>

DÉCHETS PRODUITS EN TONNES MÉTRIQUES	2023	2024	2025	RATIO 2024/2025
<b>DÉCHETS NON DANGEREUX</b>	1 014	1 003	1 091	8,8 %
<b>DÉCHETS DANGEREUX</b>	763	824	945	14,8 %
<b>TOTAL DES DÉCHETS</b>	1 777	1 827	2 036	11,5 %
<b>POURCENTAGE DE DÉCHETS NON DANGEREUX RECYCLÉS AU NIVEAU DU GROUPE</b>	78,4 %	73,7 %	85,0 %	15,3 %

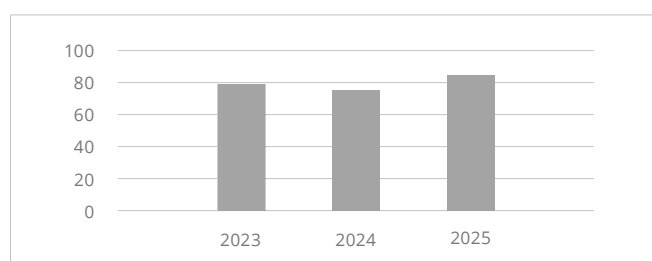


Quantité de déchets exprimée en tonnes

Les déchets industriels non dangereux comprennent le papier, le carton, la ferraille, les copeaux, les déchets plastiques et les déchets de cantine ; ils sont traités par des entreprises agréées. Les déchets industriels dangereux concernent principalement les déchets issus des opérations de traitement de surface, notamment les bains de cyanure et de métaux concentrés, les boues d'hydroxydes métalliques, certaines huiles et les chiffons souillés provenant des centres d'usinage ; ils sont traités en externe par des entreprises agréées.

La quantité de déchets a augmenté en 2025 par rapport aux années précédentes, parallèlement à l'intensification de l'activité, en raison des travaux de maintenance sur les équipements de retraitement et des modifications apportées au site.

### QUANTITÉ DE DÉCHETS NON DANGEREUX RECYCLÉS

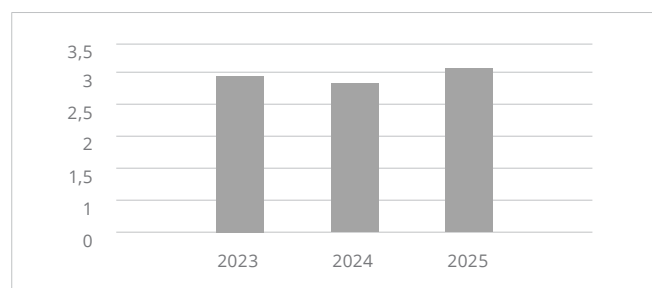


Pourcentage de déchets non dangereux recyclés

Le taux de recyclage des déchets non dangereux a augmenté en 2025 grâce à l'amélioration des pratiques de tri et à la séparation des différents types de déchets. Les principaux types de déchets recyclés sont le papier et le carton, le bois et les métaux.

### VOLUME DE DÉCHETS GÉNÉRÉS PAR RAPPORT AUX HEURES TRAVAILLÉES

VOLUME DE DÉCHETS	2023	2024	2025
<b>TONNES / 10 000 HEURES DE TRAVAIL</b>	2,90	2,82	3,04



Quantité de déchets exprimée en tonnes pour 10 000 heures travaillées.

Quantité de déchets : Le rapport déchets/heures travaillées s'est détérioré en raison des travaux de maintenance effectués sur les équipements de traitement.

1. Ces indicateurs concernent nos sites industriels en France, en Chine, en Inde, aux États-Unis, au Mexique, en Italie et en Suisse.

## RAPPORT D'ASSURANCE LIMITÉE DU VÉRIFICATEUR INDÉPENDANT PORTANT SUR UNE SÉLECTION D'INFORMATION ESG

Exercice clos le 31 décembre 2025

En notre qualité de vérificateur indépendant, nous avons mené des travaux visant à formuler une conclusion d'assurance limitée sur une sélection d'informations ESG (ci-après les "Informations", listées en annexe 1) déterminées et établies volontairement par RADIALL (ci-après "l'Entité") au regard du référentiel et des méthodologies établis par l'entité (ci-après le "Référentiel"), pour l'exercice clos le 31 décembre 2025, présentées dans le document joint au présent rapport (ci-après l' "Etat déclaratif").

### CONCLUSION D'ASSURANCE LIMITÉE

Sur la base des travaux que nous avons mis en oeuvre, tels que décrits dans la partie "Nature et étendue des travaux", et des éléments probants que nous avons collectés, nous n'avons pas relevé d'anomalie significative de nature à remettre en cause le fait que les Informations ont été établies, dans tous leurs aspects significatifs, conformément au Référentiel.

### PRÉPARATION DES INFORMATIONS

L'absence de cadre de référence généralement accepté et communément utilisé ou de pratiques établies sur lesquels s'appuyer pour évaluer et mesurer les Informations permet d'utiliser des techniques de mesure différentes, mais acceptables, pouvant affecter la comparabilité avec celles d'autres entités et au fil du temps.

Par conséquent, les Informations doivent être lues et comprises en se référant au Référentiel dont les éléments significatifs sont présentés dans l'Etat Déclaratif.

### LIMITES INHÉRENTES À LA PRÉPARATION DES INFORMATIONS

Comme indiqué dans l'Etat déclaratif, les Informations peuvent être sujettes à une incertitude inhérente à l'état des connaissances scientifiques et à la qualité des données externes utilisées. Certaines informations sont sensibles aux choix méthodologiques, hypothèses et/ou estimations retenus pour leur établissement.

S'agissant des informations prospectives, qui présentent par nature un caractère incertain, leurs réalisations futures différeront parfois de manière significative des informations prospectives présentées dans l'Etat déclaratif.

### RESPONSABILITÉ DE L'ENTITÉ

Les Informations ont été établies sous la responsabilité du Directoire, et il lui appartient de :

- sélectionner ou établir des critères appropriés pour la préparation des Informations (i.e. le Référentiel) ;
- préparer les Informations en appliquant le Référentiel ; et
- concevoir, mettre en oeuvre et maintenir un contrôle interne qu'elle estime nécessaire à l'établissement des Informations, ne comportant pas d'anomalies significatives, que celles-ci proviennent de fraudes ou résultent d'erreurs.

### RESPONSABILITÉ DU VÉRIFICATEUR INDÉPENDANT

Il nous appartient de :

- planifier et réaliser les travaux pour obtenir une assurance limitée sur le fait que les Informations ont été établies, dans tous leurs aspects significatifs, conformément au Référentiel et ne comportent pas d'anomalies significatives, que celles-ci proviennent de fraudes ou résultent d'erreurs ;
- formuler une conclusion indépendante basée sur les travaux que nous avons mis en oeuvre et les éléments probants que nous avons collectés ;
- communiquer notre conclusion au Directoire de l'Entité.

Comme il nous appartient de formuler une conclusion indépendante sur les Informations telles que préparées par le Directoire, nous ne pouvons pas être impliqués dans la préparation desdites Informations, car cela pourrait compromettre notre indépendance.

### **NORME PROFESSIONNELLE APPLIQUÉE**

Nos travaux décrits ci-après ont été effectués conformément à la norme internationale ISAE 3000 (révisée) Assurance Engagements other than Audits or Reviews of Historical Financial Information publiée par l'IAASB (International Auditing and Assurance Standards Board).

### **INDÉPENDANCE ET CONTRÔLE QUALITÉ**

Nous nous sommes conformés aux exigences relatives à l'indépendance et aux exigences d'éthique du Code d'éthique de l'IESBA (International Code of Ethics for Professional Accountants (including Independence Standards)). Celui-ci repose sur le respect des principes fondamentaux d'intégrité, d'objectivité, de compétence et diligence professionnelles, de respect de la confidentialité et du comportement professionnel. Par ailleurs, nous appliquons la norme International Standard on Quality Management 1 et en conséquence, nous avons mis en place un système de contrôle qualité comprenant des politiques et des procédures documentées visant à assurer le respect des règles déontologiques, des normes professionnelles et des textes légaux et réglementaires applicables.

### **NATURE ET ÉTENDUE DES TRAVAUX**

Nous avons planifié et effectué nos travaux, décrits ci-après, en prenant en compte le risque d'anomalies significatives sur les Informations. Dans le cadre de notre prestation d'assurance limitée et sur la base de notre jugement professionnel, nous avons :

- mis à jour notre connaissance de l'Entité, de son environnement y compris des éléments du contrôle interne pertinents pour la préparation des Informations ;
- apprécié le caractère approprié du Référentiel au regard de sa pertinence, son exhaustivité, sa fiabilité, sa neutralité et son caractère compréhensible, en prenant en considération, le cas échéant, les bonnes pratiques du secteur ;
- pris connaissance des procédures de contrôle interne mises en place par l'Entité visant à la conformité des Informations avec le Référentiel, étant précisé que nous n'avons pas évalué la conception, la mise en oeuvre ou encore testé l'efficacité opérationnelle des contrôles pertinents pour la préparation des Informations ;
- apprécié si les méthodes utilisées par l'Entité pour établir les Informations sont appropriées au regard du Référentiel et le cas échéant, apprécié la pertinence des changements de méthodes et hypothèses ;
- vérifié que les Informations ont été établies sur le périmètre indiqué dans le Référentiel ;
- pour les Informations soumises à nos travaux, nous avons :
  - pris connaissance et évalué le processus de collecte et de compilation des Informations afin d'apprécier l'exhaustivité et l'exactitude des informations collectées et mis en oeuvre des procédures consistant à vérifier la correcte consolidation de ces données ;

- mis en oeuvre des procédures analytiques consistant à vérifier la cohérence de leurs évolutions et demander au Directoire, le cas échéant, des explications concernant des éléments inhabituels identifiés ;
- réalisé des tests de détail sur la base de sondages ou d'autres moyens de sélection consistant à vérifier la correcte application des méthodes de calcul et hypothèses décrites dans le Référentiel et à rapprocher les données sous-jacentes des pièces justificatives ;
- pour les estimations, par entretien avec les personnes chargées du reporting, nous avons pris connaissance de la méthode de calcul des données estimées. Nous avons apprécié le caractère approprié et la correcte application de cette méthode ainsi que le caractère approprié des sources d'informations utilisées ;
- apprécié la cohérence d'ensemble des Informations par rapport à notre connaissance de l'Entité.

Nous estimons que les éléments que nous avons collectés sont suffisants et appropriés pour formuler notre conclusion.

Les procédures mises en oeuvre dans le cadre d'une assurance limitée sont moins étendues que celles requises pour une assurance raisonnable effectuée selon la norme internationale ISAE 3000 (révisée) ; une assurance de niveau supérieur aurait nécessité des travaux de vérification plus étendus.

Levallois-Perret, le 10 avril 2026,

Le vérificateur indépendant,  
Forvis Mazars SAS  
Tristan Mourre - Associé Durabilité





Cette brochure est imprimée sur du papier recyclé certifié PEFC